

La campagna di scavo dell'Istituto Papirologico "G. Vitelli" dell'Università degli Studi di Firenze si è svolta, come di consueto, nella località di Antinoe (El Sheikh 'Abadah) dal 7 al 29 gennaio del 2004.

E' stato ripreso il lavoro iniziato nel 2003 al Kôm II A ampliando la superficie di scavo e scendendo in profondità dal settore superiore (B) fin quasi a raggiungere la trincea centrale (A), che nel frattempo era stata allargata e proiettata sempre di più verso l'interno del Kôm; alla base si procedeva con un ulteriore saggio (C) volto a rilevare l'eventuale presenza di strutture sulle quali il Kôm poteva essersi formato.

A fronte della mancanza di strutture, lo scavo produceva una grande quantità di ceramica, monete, cuoio, stoffe, vetri.

Pochi i frammenti di papiro tra i quali un pregevolissimo frammento di codice figurato attualmente in corso di edizione; singolare un pezzo di piombo che, dopo il restauro, si presentava come parte di una lamina con tracce di un testo magico.

La testa di un ushabti che risale all'età saitica confermava il carattere casuale e così poco stratigrafico del Kôm II A che alla fine della campagna presentava tre piani di lavoro: quello superiore (B), un'area larga 11 metri, lunga 17 e profonda 3,30; quello mediano (A) di metri 17 x 3,70 x 4,20; quello alla base (C) di metri 8,70 x 3,00 x 2,50.

*Rosario Pintaudi*



The Archaeological Mission in Egypt by the Papyrological Institute G. Vitelli, Florence, Italy, reached the site of excavation at Antinoupolis (El Sheikh 'Abadah) on the 7<sup>th</sup> of January 2004, with the main aim of proceeding in the exploration of the so called "Kom II A" located in the Eastern part of the town, near the temple of Isis, not far from the external wall. The above mentioned campaign has taken place after a stop lasting approximately one year.

The main research purpose of the Papyrological Institute excavation remains, as it has been in the past, the recovery of papyri. However, this main issue is inscribed into the wider and more complex mainframe of the archaeological enterprise, characterised by the search and study of various types of findings with historical and artistic interest.

At the light of this purpose, during the 2003 campaign a very high kom (approx. mt. 20) was selected for excavation. This is the so-called kom II A in the eastern section of the town. The mould had apparently never been touched, nor by previous archaeological excavation, nor by the sebbahin. During January 2003 we began to remove the top of the mould, after having traced a limited trench in the middle of it. The operation began on the 7<sup>th</sup> of January, employing 50 workmen in exploring the upper part of the kom, reaching slowly and carefully lower and lower strata, in order to recover all the findings of archaeological interest. Further, a large quadrant (mt. 17 X 9) has been chosen, in which to dig in depth for exploring subsequent levels. Levels were numbered one by one every one meter.

During the present campaign (from January 7 to January 29, 2004), the bottom of the fourth level was reached, and in the meanwhile the findings became more and more interesting. The pottery selection became larger in terms of type and dimension of the fragments. Occasionally, it was possible to reconstruct the whole shape. Large pieces of leather, shoes and sandals, some of which very well preserved, were also recovered during the work. In terms of papyri, some small fragments of Greek and Coptic papyri were also obtained; we were able to date them at the end of the fifth or the beginning of the sixth century A.D.

According to these findings, given the survival of the papyri, the opportunity to continue in the exploration of the kom II A becomes mandatory. In fact the kom is

expected to produce valuable archaeological findings of increasing quality in its deeper levels.

Further, a trench has been opened at the ground level of the kom, with the aim of exploring the eventual remaining of architectonical structures. However, during this session and by now no walls or other constructions were evidenced.

The researchers are becoming more and more convinced that the mould is to be interpreted as a rubbish dump deriving from the well known pottery factory producing amphorae (Late Roman 7) which were in use in the whole Egypt and also were exported in the whole Mediterranean area. There is no other explanation for the enormous amount of pottery fragments which came to light.

Members of the Mission were:

- Prof. Sergio Bosticco and Prof. Gloria Rosati, Egyptologists;
- Dr. Maria Cristina Guidotti, Egyptologist and Ceramologist;
- Prof. Manfredo Manfredi, Prof. Franco Maltomini and Dr. Diletta Minutoli, Papyrologists.

In addition with the above mentioned activities, Prof. Gloria Rosati, during the period of the campaign, further developed the survey on the Ramses Temple, in order to take copies of several talatat used in the building floor. Her activity is described in detail in the following paragraphs.

The activity and the findings in terms of pottery, papyri and talatat are described with some further detail in the following paragraphs.

### The pottery and ceramics

The campaign of 2004 follows the one in 2003 on the same site. The abundant ceramics which came to light during the excavation can be dated between V and VII century A.D. The findings are mostly represented by fragments and can be classified according to the following categories:

- Hand painted fabrics, with the usual geometrical decorations, festoons, spirals, plaits, plants and animals, mostly fishes; interesting is the finding of a dish fragment with a fish image (see attached drawing) and various fragments of the typical carinated bowls produced in Antinoupolis;
- Aegyptian red slip wares, a local imitation of the "sealed terra-cotta"; some of these fragments are made of a very fine mixture with decorations impressed by "roulette";
- Common use pottery without decorations, in which several different edges have been documented. Among these, some small intact bowls, jugs with or without filter, pots, covers, and numerous brown amphorae, the famous Late Roman Amphorae 7(LRA 7), typically produced by the ceramic factories in Antinoupolis (see attached drawing);



- it has also been possible to document some complete lamps and a few fragments (mostly female figures) of the typical ceramic figurines made in Antinoe.

Some surveys in the surroundings of kom A and on the nearly kom B were accomplished with the aim of locating the sites where the famous ceramic factories were active, especially those producing LRA 7, and where the rubbish dumps of secondary materials are placed; plenty of materials useful for this identification has been collected.

At the end of the excavation the map of the excavating area has been updated with the subarea of kom A examined this year (see attached drawing).

The trench measures are given in the following table.

Trench A, B, and C measures.

Trench	Length in mt	Wideness in mt	Height in mt
B	17,00	10,90	3,30
A	7,00	3,70	4,20
C	8,70	3,00	2,50

#### **Aegyptological research at the El Ashmunein and in the Temple of Ramses II at El Sheikh 'Abadah**

The research activity on the new storeroom for antiquities in El Ashmunein began with a visit on the 19<sup>th</sup> of January 2004, after having gathered the appropriate authorization from the Supreme Council for Antiquities to study the stone blocks dating from the Amarna period preserved there. These blocks were discovered in the Temple of Ramses II at El Sheikh 'Abadah. Most of them were excavated by Prof. Sergio Donadoni during his campaigns there, in the years 1939-40, and then delivered to the Antiquities Organization – Mallawi Museum.

During the present campaign, in the days from the 20<sup>th</sup> to the 28<sup>th</sup> of January 2004, only some of the many blocks could be examined. All the stored blocks are reported to derive from El Sheikh 'Abadah and are labelled as such. They represent at least five "walls" of stored blocks. Out of these, 161 stones, complete or fragments, have been photographed and filed during the present campaign. They show the typical decoration, patterns and features already reported for talatat – blocks. The most common scenes are those showing the Royal Family making offerings to the God Aton, some of which featured in very high, almost life-size dimensions; however, the range of decorations is quite wide, even if reproducing recurrent and already described sets, with a majority of small size representations of everyday life inside the rooms of the palace.

Inscriptions were comparatively less frequent, and were mostly parts of the royal

titulary, or the names and epithets of the God Aton. A few are of specific interest, as they were clearly engraved over a previous erased inscription, which may still be decoded or guessed at least in some short parts: the sentences sometimes are dealing with the famous Kiya, the second wife of Akhenaton.

Unfortunately, comparing the filed and photographed stones with those reported in the literature, it comes out that most of, or all the blocks have already been described and published, as they belong to the well known German excavation of El Ashmunein. 122 out of the 161 filed blocks were immediately identified, most of which numbered in 1959. A large part of the stones still keeps its original number, which should be followed by: VIII (actually never reported), that is the 8<sup>th</sup> German campaign, and as such published in G. Roeder, *Amarna- Reliefs aus Hermopolis* (ed. R. Hanke), Hildersheim 1969.

Therefore, the research and study of the blocks from El Sheikh 'Abadah has still to begin, unless relying on the 39 left over stones, still unidentified. However, possibly they are more difficult to identify only because some numbers were changed in the meantime after the publication, and some other numbers are hardly legible.

Certainly the pieces deriving from the Italian excavation have also been recorded, but possibly they have been mixed up with the others and are not immediately identifiable. It could be useful to check closely all the stones kept in the new storeroom of El Ashmunein, and moved there recently, and verify the existent records about their origin. This further project will be submitted to the SCA Authorities with the aim of asking for permission for a further phase of research.

In the same period, the survey at the Ramses II Temple was continued, in order to identify the stones dating from the Amarna period which were reused there. Some of these were found on the back of the temple, originally near the Sanctuary, or outside it. Moreover, eleven blocks or fragments (isolated, or originally part of the floor in the court or in the pylon foundations) were recovered and carried into the storeroom of the expedition house, where they were stored together with the twenty stones collected in year 2003. Nine blocks are limestone talatat; two are similar in size, but made of sandstone, and show of course their peculiar variety of decoration.

Both the study of the stones stored in El Ashmunein and the survey in the Temple of Ramses II will be included in the programme for the next excavation season, relying on the permission of the SCA. This program is promising in terms of relevant positive results.

As always, all scientific results will be communicated to SCA in an official way. A preliminary report will be presented at the IX International Congress of Egyptology.

Despite the limited success of the present season in terms of scientific results, it is important to acknowledge the readiness and willingness of cooperation of the SCA staff, and to thank warmly Dr. Zaki Hawass; Dr. Samir Anis Salib, General Director



– Middle Egypt; the Chief Inspector Jahia Zakariya, Antiquities Department – Mallawi; Inspector Fathi Awad Riad and all his colleagues at El Ashmunein for their valuable help.

### The papyri findings

The kom II did not offer until now a proper stratum of debris of such a quality to give the chance of identifying abundant and well preserved papyrological material. The mound is made of sand, lime, chalk and earth, being these elements in general not appropriate for preserving papyri.

However, in this expedition there were some papyrological findings, which came exclusively from trenches A and B, and are represented by about twenty fragments of small dimensions. Among these, several are not written, on the recto nor on the verso; others, too small in size, preserve only two or three letters. One fragment does not allow a proper restauration, due to its very poor condition of preservation. This last one only offers some traces of writing impossible to read.

The writing is, in most cases, Coptic; only a few fragments are written in Greek. Out of these, there is a fragment containing the bottom of an account dated in IV century A.D., and one containing a Greek personal name.

All the papyri fragments recovered during the Mission are dated between IV and VII/VIII centuries A.D.

### Final remarks

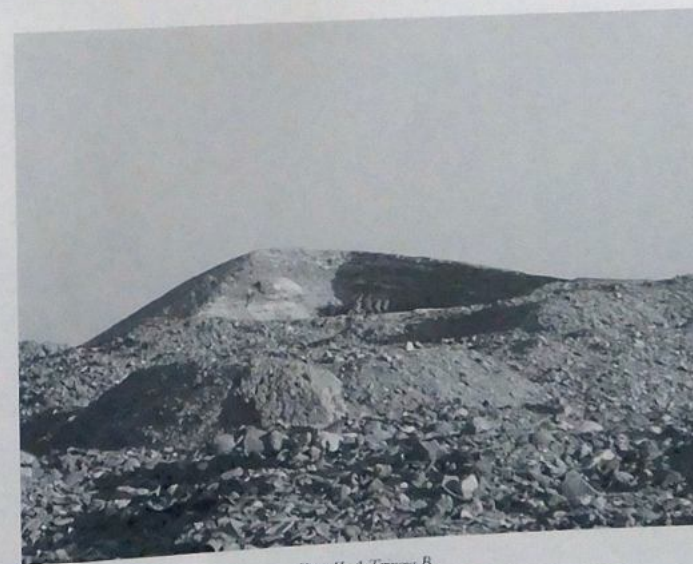
At the end of this report, we should like to express the hope that the Permanent Committee of the Supreme Council of Antiquities will be willing and available to go on with the cooperation between our Mission and the Egyptian Organization.

The Italian Mission as a whole wishes to thank Dr. Zahi Hawass, Secretary general of the SCA, and the Officials of the Organization for their valuable support. We also should like to acknowledge Dr. Anis Samir Salip, Director of the Supreme Council of Antiquities for middle Egypt, for his precious aid and his very kind assistance, and the Chief Inspectors Yahia Zakariya Mohamed and Mohamed Abd El Hamid Mohamed for their most valuable help. Finally, the Inspector El Hassan Taher Ismail supported in the best way the work of the Mission with his authority and politeness.

*Rosario Pintaudi*



*II Kom II A 2*

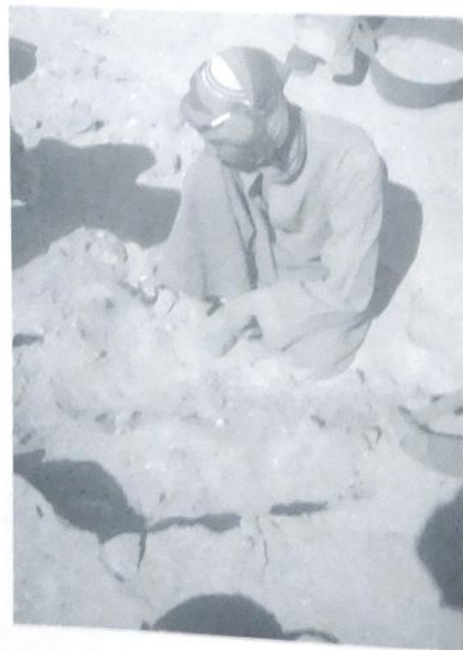


*Kom II A Trench B*





*Kom II A trincea B 2*



*Kom II A Trincea B ostrakon*



*Kom II A trincea A B*



*Kom II A*

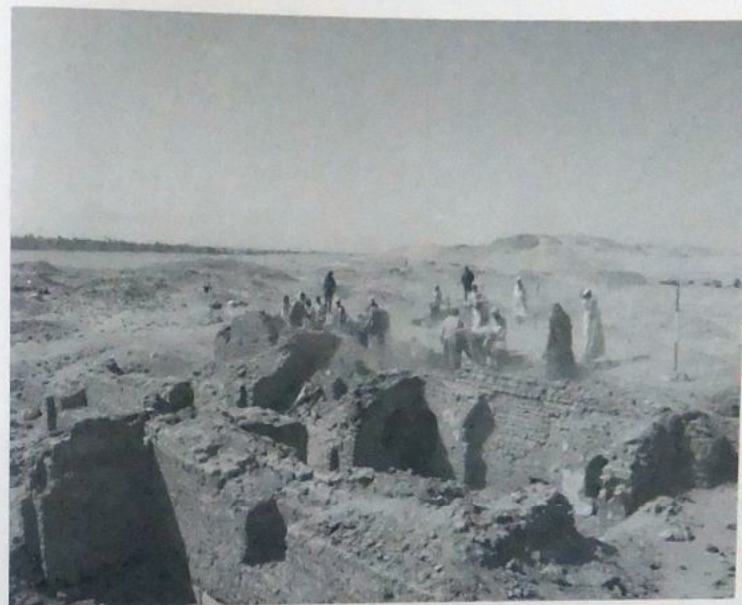




*Kom II A trincea B*



*Necropoli Nord, Kom Est*



*Necropoli Nord Kom Est*



*Necropoli Nord Kom Est*





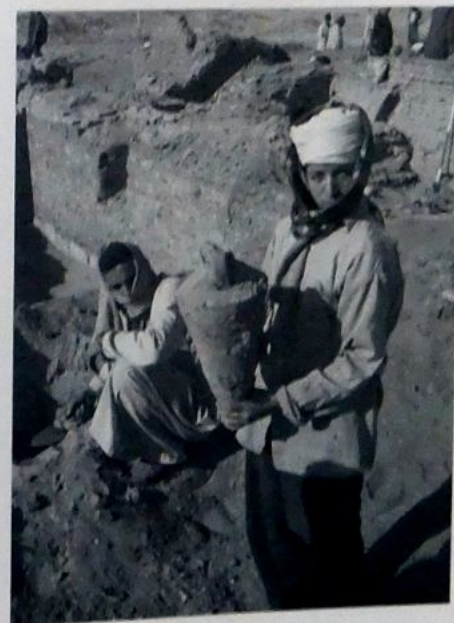
*Necropoli Nord Kom Est*



*Necropoli Nord Kom Est*



*Necropoli Nord Kom Est*



*Necropoli Nord Kom Est Saglia E.*





*Papiri Necropoli Nord Kom Est saggio E*



*Papiro Necropoli Nord Kom Est Saggio E*

MISSIONE ARCHEOLOGICA ITALIANA A LUXOR  
ATTIVITÀ DI RICERCA PRESSO IL COMPLESSO FUNERARIO DI  
HARWA (TT 37) E AKHIMENRU (TT 404)  
DIRETTORE: FRANCESCO TIRADIRITTI  
ASSOCIAZIONE CULTURALE "HARWA 2001"

ITALIAN ARCHAEOLOGICAL MISSION TO LUXOR  
RESEARCHES IN THE TOMBS OF  
HARWA (TT 37) AND AKHIMENRU (TT 404)  
DIRECTOR: FRANCESCO TIRADIRITTI  
ASSOCIAZIONE CULTURALE "HARWA 2001"



Novembre 2003 – Gennaio 2004

### Introduzione

La campagna autunnale 2003 della Missione Archeologica Italiana a Luxor presso il complesso funerario di Harwa e Akhimenru ha avuto inizio il 1 novembre 2003 ed è terminata il 22 gennaio 2004. Tra il 26 novembre e il 6 dicembre 2003 gli scavi sono rimasti chiusi in occasione delle celebrazioni dell'Ayd.

La campagna era dedicata principalmente alla ripresa degli scavi nel cortile della tomba di Harwa, già oggetto di ricerche archeologiche nelle stagioni 1999 e 2001. Interventi di restauro di urgenza sono stati effettuati su quanto rimane dei pilastri del portico settentrionale e meridionale, messi in luce nel corso degli scavi. E' stata proseguita anche la revisione dei ritrovamenti effettuati nel corso delle passate stagioni di scavo e la catalogazione elettronica dei reperti è giunta quasi alla conclusione. All'interno della prima sala ipostila sono continuati i lavori epigrafici finalizzati all'identificazione della decorazione parietale dell'ambiente. E' stata proseguita la ricostruzione delle cornici delle porte che immettono negli ambienti secondari meridionali, migliorando in modo notevole soprattutto la conoscenza delle scene incise sugli architravi.

La missione archeologica era composta dai seguenti membri: Francesco Tiradritti (Direttore ed egittologo), Silvia Einaudi (Vice-direttrice ed egittologa), Giacomo Maria Tiradritti (Direttore della logistica e amministratore), Lorelei Corcoran (Egittologa), Maria Beatrice Galgano (Egittologa), Federica Raverta (Egittologa), Maryam Fahmi Ayad (Egittologa), Elham Salah ed-Din (Egittologa), Heba Sami Mohammed (Egittologa), Miguel Angel Molinero Polo (Egittologo), Christopher Hugh Naunton (Egittologo), Mustafa Mohammed el-Soghair (Egittologo), Sophie Duberson (Restauratrice), Abeer Helmy (Restauratrice), Silvia Bertolini (Architetto), Diethelm Eigner (Architetto), Carlos Alberto de La Fuente (Fotografo), Franco Lovera (Fotografo) ed Enrico Vincenti (Ingegnere). Le attività archeologiche ed epigrafiche hanno beneficiato del supporto di Tina Britovšek, Eva Butina, Matija Crešnar, Eva Jerala, Metka Osredkar, Daša Pavlovic, Jana Puhar, Vesna Tratnik dell'Università di Lubiana (Slovenia) e di Laura Deneke e Jacob Shock dell'Università di Memphis (Tennessee) che hanno partecipato alle attività della missione in qualità di studenti.

*Francesco Tiradritti*



## Ringraziamenti

La campagna 2003 è stata resa possibile, ancora una volta, dai finanziamenti elargiti dal Ministero degli Affari Esteri (Direzione Generale per la Promozione e la Cooperazione Culturale), dalla Compagnia di San Paolo, dal Gruppo Galgano Consulenti di Direzione, da un mecenate e dalla Srl Viaggi di Montepulciano. La copertura assicurativa dei membri della missione è stata gentilmente fornita dalla Toro Assicurazioni S.p.A. (agenzia di Ciano Terme) per il quinto anno consecutivo. I membri dell'Associazione Culturale "Harwa 2001" O.N.L.U.S., con le loro iscrizioni e donazioni, hanno contribuito in modo determinante al buon andamento della missione. A tutti vanno i nostri più calorosi e sinceri ringraziamenti.

Un particolare ringraziamento va alle autorità del Consiglio Supremo delle Antichità egiziane che hanno favorito in ogni modo le attività della missione: il Dott. Zahy Hawass, Direttore Generale, Sabri Abd el-Aziz, Direttore del Dipartimento per le Antichità Faraoniche, il Dott. Holeil Ghali, Direttore delle Antichità dell'Alto Egitto, e Aly el-Asfar, Direttore della Necropoli Tebana. Ci è qui gradito menzionare anche Fathi Yassim Abd el-Karim e Ammar Hasan Hanafy, gli ispettori che hanno seguito le attività della missione, rendendole più agevoli.

Una speciale menzione deve essere fatta della Dott.ssa Maria Casini, esperto archeologico dell'Ambasciata Italiana al Cairo, che ha visitato i nostri scavi. L'aiuto e il supporto del Governo Italiano, rappresentato in Egitto da S.E. l'Ambasciatore Antonio Badini, si è dimostrato, più che prezioso.

Le fotografie del presente rapporto sono state eseguite da Franco Lovera (2, 3, 7) e Francesco Tiradritti (1, 4, 5, 6). La ricostruzione virtuale della tomba (8) è opera di Silvia Bertolini.

## Scavi nel cortile

### Il portico meridionale

Il portico meridionale, lungo il quale si erano concentrati le ricerche archeologiche della campagna 1999, è stato oggetto di scavi soprattutto nelle aree intorno ai due pilastri occidentali (A3, A4), già messi in luce in passato, soprattutto allo scopo di liberare dal terreno quanto ne rimaneva e consentire un restauro preventivo. I resti di entrambi mostravano infatti profonde fessure che potevano destare preoccupazione al momento in cui fosse stato rimosso il terreno circostante. Le operazioni di scavo sono così state seguite dall'immediato intervento di restauro, consistito nel rimuovere (dopo averne registrato la posizione) i frammenti completamente distaccatisi e nel consolidare quanto ne rimaneva tramite l'applicazione di carta giapponese. Il pilastro A3 è stato anche legato con una cinghia che consentirà di continuare gli scavi nell'attesa di condurre un intervento di restauro definitivo.

Lo scavo delle aree circostanti ha portato alla scoperta di nuove porzioni della

decorazione dei pilastri. Sul lato orientale di quello più centrale (A3) è stata messa in luce la sommità della scena sottostante a quella della pulitura del pesce. I segni geroglifici rendono sicuro che si tratta di una figurazione di pesca con la rete. Sul lato occidentale è apparsa invece la parte inferiore di una scena di caccia agli uccelli con il bastone da lancio, della quale rimangono soltanto le gambe del cacciatore e l'uomo accucciato in attesa di raccogliere i volatili colpiti (Fig. 1).

La figurazione risulta non essere stata portata a termine: l'albero è stato soltanto dipinto con inchiostro rosso. Il lato meridionale del pilastro è invece decorato con alcuni portatori d'offerte. La decorazione del pilastro A3 si rivela così identica a quello corrispondente della tomba di Pabasa (TT 279), fornendo così un'ulteriore prova del fatto che quest'ultimo monumento funerario avrebbe copiato ampie porzioni della decorazione della tomba di Harwa.

Nel corso degli scavi sono stati anche recuperati alcuni frammenti della decorazione del muro di fondo del portico meridionale, provenienti soprattutto dalla sommità della parete.

### Il portico settentrionale

Gli scavi lungo il portico settentrionale del cortile sono continuati riportando alla luce fosse di grandi dimensioni, derivanti con tutta probabilità da azioni di saccheggio perpetuate nel cortile durante il XIX secolo. La situazione archeologica risulta inoltre maggiormente complicata dal fatto che il portico deve essere stato anche utilizzato come riparo per animali. La lenta rimozione degli strati di saccheggio e di frequentazione è proseguita nel corso di tutta la campagna e ha consentito di riportare completamente alla luce, sulla parete di fondo del portico, la porzione del registro decorato con una teoria di portatori di offerte che si dirigono verso l'interno della tomba. Laddove si è riusciti ad approfondire lo scavo, sono stati messi allo scoperto due ulteriori registri figurati che, nell'estremità orientale risultano essere stati lasciati incompiuti. Le figure sono infatti tracciate a inchiostro rosso (Fig. 2) e, soltanto il profilo della parte superiore di alcuni personaggi risulta essere stato inciso.

Le scoperte di questa stagione hanno consentito di compiere alcune osservazioni di carattere generale sulla decorazione che può ora essere attribuita con certezza a Harwa (il portico settentrionale si trova infatti in corrispondenza dell'entrata della tomba di Akhimenru, realizzata da quest'ultimo sfruttando la porzione di corridoio lasciata incompiuta dal suo predecessore). Al momento in cui è stata decisa l'interruzione dei lavori (dovuta, con tutta probabilità, alla sopravvenuta morte di Harwa), vi erano più artisti che lavoravano contemporaneamente alla decorazione del cortile. Alcuni erano occupati nel completamento dei registri nella porzione orientale del portico settentrionale, mentre altri avevano iniziato a incidere un testo in geroglifico in colonne all'estremità occidentale che, una volta portato a termine, avrebbe dovuto occupare tutto lo spazio



della parete soprastante alla figurazione. Trova così spiegazione il fatto che la quasi totalità della parete soprastante ai registri figurati risulta oggi priva di decorazione.

Il registro figurato superiore si è conservato per una lunghezza di circa tre metri nella porzione orientale del portico e, per un breve tratto, all'estremità occidentale. La decorazione appare essere costituita da una teoria di portatori di offerte che si dirigono verso l'interno della tomba. Le figure sono realizzate, secondo canoni che imitano l'arte dell'Antico Regno, in leggero e estremamente accurato bassorilievo, che pone in vivido risalto anche i più minimi particolari. L'intero registro può essere ascritto tra le opere più alte dell'arte di questo periodo e possiede caratteristiche peculiari che lo rendono difficilmente comparabile con opere contemporanee dello stesso genere. La processione appare possedere un carattere festoso: alcuni portatori hanno avvolto intorno alla testa un fiore di loto. Ogni figura è diversa dalle altre, evitando così nel modo più assoluto la ripetitività. Le pose di ogni personaggio sono dettate da una vena di sperimentazione che sfrutta appieno le possibilità di trasposizione della figura umana su un piano bidimensionale, derivate dalla visione cubista dell'arte egizia, come nel caso del portatore con il vitellino sulle spalle (Fig. 3), il cui braccio sinistro risulta essere riprodotto come se fosse visto da dietro, per porre in completo e maggiore risalto l'animale.

La figurazione, riprendendo un motivo iconografico vecchio di quasi duemila anni, è permeata da un tocco di leggera nostalgia, data dal volgersi all'indietro della testa del vitello, la cui espressione melanconica si contrappone con l'elemento festoso attribuito dal fiore di papiro legato intorno alla testa del portatore.

Del secondo registro si conserva una porzione limitata nella parte occidentale e in corrispondenza dell'angolo nord-orientale del portico. Queste ultime figure appaiono soltanto delineate in inchiostro rosso, dimostrando che la parte orientale del rilievo doveva essere ancora completata all'interruzione dei lavori. Si intravedono alcune figure maschili occupate in azioni che, per il momento, non è stato possibile interpretare con certezza.

Analoga situazione si ha per il registro sottostante; la porzione conservatasi nella parte occidentale del portico è però più completa. Vi sono scolpite in rilievo due coppie di personaggi maschili nudi (di una terza coppia rimane soltanto parte di uno dei due uomini) ritratti mentre compiono due diversi passi della danza- *Tjeref* (Fig. 4)<sup>1</sup>.

Al di sopra dei ballerini si leggono tre diversi titoli: "il Grande dei grandi", il nobile dei nobili" e "il grande tra i funzionari"; un quarto titolo è in lacuna ("il grande padre tra i ..."). Si potrebbe trattare di titoli riferiti allo stesso Harwa; in questo caso avremmo però epiteti che non sembrano, per il momento, avere riscontro alcuno nella tomba e negli altri monumenti a lui ascrivibili. La scena di danza trova un suo preciso parallelo nella tomba di Iy-meri a Giza (G 6020).

Nella porzione del registro che appare in corrispondenza dell'angolo nord-orientale del portico le figure sono semplicemente delineate a inchiostro rosso. Da quel poco che

gli scavi hanno finora rivelato si riesce a distinguere un'altra coppia di ballerini. Questo lascia presupporre che la danza si sviluppasse un tempo lungo tutto il registro inferiore del portico.

### Scavi lungo il muro est del cortile

Un ulteriore settore di scavo è stato aperto lungo il muro orientale, dove si trova l'entrata utilizzata dalle maestranze di Harwa per scavare il cortile (e che usiamo tutt'ora per accedere alla tomba). Questa è stata parzialmente liberata dai detriti ed è stata così messa in luce una serie di gradini tagliati nella roccia calcarea.

Nel cortile, in corrispondenza dell'accesso, è stata messa in luce una serie di fosse concentriche di forma semicircolare, la più grande delle quali appare avere un diametro di circa quattro metri. Sebbene il loro scavo non sia stato completato, sembrerebbero essersi prodotte in un arco di tempo di un secolo, un secolo e mezzo, con differenti propositi. Proprio in corrispondenza del centro della scala è stata infatti rinvenuta una buca per un palo di grosse dimensioni, scavata in mezzo a un focolare, all'interno del quale si trovavano innumerevoli frammenti ceramici di varie epoche.

In una delle fosse più recenti è stata invece riportata alla luce la base di una statua in arenaria di Mentuhotep II (Fig. 5).

Questo ritrovamento prova che la fossa (o parte di essa) dovesse essere ancora vuota intorno agli anni Ottanta del secolo scorso, quando il Servizio delle Antichità egiziane (l'attuale Consiglio Superiore delle Antichità) decise di utilizzare il cortile della tomba di Harwa come deposito per alcuni frammenti di monumenti di grandi dimensioni provenienti dai templi della regina Hatshepsut e di Mentuhotep II a Deir el-Bahri e da alcune tombe dell'Assasif. La base della statua dovrebbe essere caduta nella fossa nel corso delle operazioni di trasporto e lì abbandonata.

Oltre il limite esterno della fossa di maggiori dimensioni, è stato posto in luce un sentiero che si dirigeva, costeggiandola, verso l'accesso del vestibolo della tomba, che si apre nell'angolo sud-orientale del cortile. Questo passaggio corrisponde al solco lasciato dal passaggio di coloro che, intorno agli anni Venti o Trenta del secolo scorso, chiusero il vestibolo trasformandolo in un magazzino dove sono tuttora conservati frammenti di sfingi provenienti dal tempio di Hatshepsut e di elementi architettonici recuperati nel corso degli scavi di Malkata (notizia fornita dall'Ispettorato del Servizio delle Antichità di Qurna). Il sentiero è in diretta connessione stratigrafica con i cerchi di limo rinvenuti al centro del cortile nel corso della campagna di scavo 2001, utilizzati per produrre i mattoni crudi necessari alla chiusura della parete del vestibolo.

### Scavi a nord del cortile

Nel corso della seconda parte della campagna di scavo (dicembre – gennaio) è stata condotta la rimozione parziale del cumulo di detriti al di sopra del lato settentrionale



del cortile. Questa operazione aveva lo scopo di alleggerire l'enorme peso gravante sopra il portico sottostante, in modo da diminuire l'eventualità di crolli in questa parte del monumento. Sono stati asportati numerosi livelli di sabbia e di frammenti di pietra calcarea derivanti da operazioni di scavo (antiche e moderne) operate nell'area circostante. Questi si sono dimostrati essere privi di qualsiasi manufatto, eccezion fatta per un mazzuolo in legno con evidenti tracce di usura.

Approfondendo ulteriormente lo scavo è stata riportata alla luce la mano sinistra di una statua che stringe un segno-*ankh*. La scultura doveva essere di notevoli dimensioni (almeno tre volte superiore alla grandezza naturale). La pietra appare essere basalto e, dal tipo di lavorazione, è possibile ipotizzare una datazione al Nuovo Regno.

A un livello inferiore di venti centimetri rispetto a quello in cui è stata recuperata la mano di statua è a circa tre metri a sud di questa, è stata invece rinvenuta la porzione della rampa di accesso in mattoni crudi al tempio di Mentuhotep II Nebpehetibra (Fig. 6). Questa risulta asportata lungo il lato meridionale, a causa della presenza del cortile della tomba di Harwa, e si interrompe bruscamente a est, dove passa invece il muro di cinta in mattoni crudi della tomba di Petamenofi. Lungo il lato settentrionale della rampa è stato rinvenuto un ostrakon in calcare con pochi segni ieratici in colonna, che può essere datato al Medio Regno (e perciò contemporaneo alla rampa di Mentuhotep II Nebpehetibra) sulla base della paleografia.

### Attività epigrafiche

E' proseguito lo studio della decorazione della prima sala ipostila. Quest'anno si è tentato di migliorare la ricostruzione delle cornici delle porte che immettono negli ambienti secondari meridionali della sala. Per facilitare il compito di identificazione dei blocchi e dei raccordi intercorrenti tra loro sono state realizzate quattro vasche di legno (lunghezza cm 300, larghezza cm 150, profondità cm 15) riempite di sabbia. All'interno di ognuna di esse è stata ricostruita una cornice. Questo metodo ha condotto a ottimi risultati consentendo di avere una migliore visione generale e, soprattutto, delle scene che decoravano gli architravi. E' stato così possibile appurare che la porta della seconda stanza meridionale partendo da est (S2) era decorata con un'immagine di Harwa seduto davanti a un'enorme pila di offerte. In questo caso si sono avuti buoni risultati anche nella ricostruzione degli stipiti che, nelle altre cornici, risultano invece di più difficile identificazione (Fig. 7).

Sull'architrave della terza porta (S3) Harwa è invece ritratto seduto davanti a una tavola, su cui poggiano fette di pane, mentre assiste alla macellazione di un vitello. La quarta porta (S4) è decorata con una scena in cui i figli di Harwa (è stato possibile identificare soltanto il nome di Pa-di-maat) si dirigono verso il padre, sempre seduto dietro una tavola su cui poggiano fette di pane. La ricostruzione dell'ultima porta a ovest (S5) ha invece rivelato che sull'architrave era incisa una scena dove, all'estremità destra, è

rappresentato (forse) il padre e, all'estremità sinistra, la madre di Harwa, Nestaureret. Al centro si trovano due figure maschili, ognuna rivolta verso uno dei genitori: quella a destra è sicuramente identificabile con Harwa. La porta immetteva in una stanza con il soffitto a botte e un pozzo, al fondo del quale, si apre una camera funeraria. La decorazione dell'architrave potrebbe indicare che questo era il luogo di sepoltura dei genitori dello stesso Harwa. L'esistenza di una corrispondenza tra la figurazione dell'architrave e la funzione della camera potrà essere confermata o confutata soltanto quando, in una delle prossime campagne, sarà eseguito lo svuotamento del pozzo e della camera funeraria sottostante.

Il fotografo Carlos De La Fuente ha completato le riprese fotografiche in digitale di tutti i frammenti della decorazione inventariati, rinvenuti nel corso degli scavi della prima sala ipostila. Esistono attualmente oltre 1200 fotografie digitali che saranno utilizzate per il trattamento di tutti i dati informatici e per la realizzazione di una ricostruzione virtuale della tomba.

### Catalogazione dei reperti

Grazie alla messa a punto di banche date specifiche (progettate in Access 2002) è stato possibile proseguire l'elaborazione informatica dei dati relativi ai reperti rinvenuti dall'inizio degli scavi fino alla campagna appena terminata. Sono stati inventariati più di 2500 oggetti e, a tutt'oggi, restano da immettere nel computer soltanto le informazioni relative a quelli della campagna 1999.

### Attività architettoniche

È proseguito e completato il rilievo degli ambienti sotterranei della tomba da parte dell'architetto Dieter Eigner. I suoi disegni sono stati elaborati dall'architetto Silvia Bertolini in Autocad 2002 al fine di ottenere la ricostruzione virtuale della tomba (Fig. 8).

### Studio dei reperti

La professoressa Lorelei Corcoran dell'Università di Memphis (Tennessee) ha condotto lo studio di tutti i frammenti di sarcofago e *cartonnage* rinvenuti nel corso degli scavi. Il suo studio, oltre a una datazione più accurata di ogni singolo reperto, ha condotto alla riunione di numerosi insiemi di frammenti provenienti da un unico sarcofago.

Francesco Tiradritti

### NOTA

1. PM III.1<sup>2</sup>, p. 172, vedere anche E. Brunner-Traut, *Der Tanz im Alten Ägypten nach bildlichen und inschriftlichen Zeugnissen*, Ägyptologische Forschungen 6, Glückstadt-Hamburg-New York 1958, p. 21-22, Abt. 6.



## TOMBS OF HARWA (TT 37) AND AKHIMENRU (TT 404)

November 2003 – January 2004

### Introduction<sup>1</sup>

The 2003 autumn season of the Italian Archaeological Mission to Luxor in the tombs of Harwa (TT 37) and Akhimenru (TT 404) started on 1 November, 2003 and ended on 22 January, 2004. The activities were suspended from 26 November to 6 December, 2003 for the celebrations of the Aïd<sup>2</sup>.

The season was mainly devoted to the continuation of excavations in the courtyard of the tomb of Harwa, which had been partially excavated during the 1999 and 2001 seasons. Conservation work was carried out on the remains of the pillars of the Northern and Southern porticos, which had been brought to light during excavations.

Re-examination and the creation of a digital inventory of the small finds collected during the past excavation seasons continued and is now almost complete.

Epigraphic works aiming to identify the wall decoration were continued in the first pillared hall. They focussed mainly on continuing the reconstruction of the door-frames of the southern secondary rooms, begun last season. Knowledge of the scenes carved on the architraves was greatly improved.

The photographs in this report were taken by Giacomo Lovera (2, 3, 7) and Francesco Tiradritti (1, 4, 5, 6). The virtual reconstruction of the tomb (8) is by Silvia Bertolini. The English translation has been revised by Christopher Hugh Naunton

### Excavations of the Courtyard

#### The Southern Portico

The Southern Portico was the subject of research in 1999, and the area was excavated during the first part of this campaign. We concentrated our efforts around pillars A3 and A4, already revealed by past work. Our aim was to free their remains from the sand to allow them to be treated to prevent further decay. Both show deep cracks which might create problems when excavating the surrounding areas in future.

Excavation around them was followed immediately by an conservation work. This consisted of the removal – after the recording of their position – of the limestone fragments already completely detached from the pillars and the consolidation of the other remains. Pillar A3 was also secured by means of a harness to allow the continuation

of excavations: final conservation work will only be possible once the pillars have been completely freed from the sand.

Excavation of the surrounding areas resulted in the discovery of new portions of the pillars' decoration. On the East side of A3 the upper part of the scene beneath that which depicts a fisherman preparing fish for drying was exposed. The visible hieroglyphic signs make it certain that it represents another fishing scene. The West side of the pillar was revealed to be decorated with a fowling scene though only the leg of the hunter and the man crouched under the tree waiting to collect the slain birds are still preserved (Fig. 1).

The scene appears to be unfinished; the tree being painted in red ink only. The South side of Pillar A3 is decorated with figures of offering bearers. The decoration of Pillar A3 appears to be identical to the corresponding pillar in the tomb of Pabasa (TT 279), showing further that Pabasa copied large parts of the decoration of Harwa's tomb.

During the excavations around the pillars we also recovered a number of decorated fragments which come mainly from the upper part of the rear wall of the southern portico.

#### The Northern Portico

Excavations in the area of the northern portico revealed an archaeological situation complicated by a large number of pits, made by robbers throughout the 19th Century. The fact that the portico was used, at approximately the same time, as a stable for animals further complicated the archaeological situation in this part of the tomb.

The accurate and slow removal of the layers continued throughout the season and revealed three different horizontal registers of decoration carved on the rear wall of the portico. In the Easternmost part the decoration of the two lower registers was left unfinished and the images are only painted in red ink; in some cases, the profile of the heads of the personages was incised (Fig. 2).

The discovery of further portions of the rear wall of the Northern portico led to a new interpretation of the whole decorative program thereon. We are now able to assume safely that the three registers of reliefs can be attributed to Harwa and not to Akhimenru – the tomb entrance of the latter, cut into the unfinished northern part of the subterranean corridor surrounding the tomb of Harwa, is in line with the Western extremity of the portico. When it was decided to interrupt the work – probably motivated by the sudden death of Harwa – there were more teams of artists and workers working in different areas of the tomb. Some of them were still working in the carving of reliefs in the North-East corner of the Northern portico; others had just started to engrave a hieroglyphic text in columns beginning at the westernmost part of the rear wall that, once finished, would have filled all the space on the wall over the three registers. This is the reason why almost all the upper part of the wall is now devoid of decoration.



Today the upper register is preserved to a length of three metres in the Eastern part of the portico and, for a short stretch in the westernmost part. Its upper part was exposed during the 2001 season. The decoration shows a row of offering bearers heading towards the entrance of Harwa's tomb. The register is executed following a style closely recalling Old Kingdom art.

The carving is lightly raised and extremely accurate; great attention is paid to every detail of the figures. The register can be considered among the artistic masterpieces of the period, but exhibits peculiarities which make comparison with the contemporaneous works of the same genre difficult. The procession appears to be permeated by a festive atmosphere: some of the offering bearers wear a lotus or papyrus flower wrapped around their heads. Every figure is different from the others, avoiding in this way plain repetition. The postures of the figures reveals an experimental approach fully exploiting all the possible ways of rendering a human figure in two dimensions, derived from the typical 'cubist' vision of Egyptian art. This is illustrated by the case of the offering bearer carrying a calf: his left arm is depicted in rear view to allow a full view of the animal, in this way drawing attention to it (Fig. 3).

This composition derives from a 2000-year-old iconographic motif and has an air of sentimentality to it, attributed by the turning back of the calf's head, whose melancholic expression sharply contrasts with the the papyrus flower wrapped around the man's head.

Of the second register limited portions of the decoration are preserved in the western part and eastern corner of the portico. The figures in the latter part are only outlined in red ink, demonstrating that the carving has still to be finished when the work in the tomb was interrupted. For the time being, it is only possible to catch a glimpse of men engaged in activity that we are unable to interpret with certainty.

The lowest register is more or less in the same condition, but the portion still surviving in the West part of the portico is better preserved. Two pairs of naked men – a third one is only partly preserved – are depicted performing two different steps of the *tjeref*-dance, attested during the Old Kingdom. The scene in the tomb of Harwa is an exact copy of one in the Tomb of *Iy-mery* in Giza, dating to the second part of the 5<sup>th</sup> Dynasty<sup>3</sup>. The hieroglyphic legend over the heads of the dancers bears three different titles: "the Great of the Greats", "the Noble of Nobles" and "The Great of the Functionaries". A fourth title – "the Great father of ..." is only partly preserved. (Fig. 4).

The titles could refer to Harwa himself, but are not attested elsewhere in the tomb nor on the other monuments belonging to him.

In the portion of the register visible in the North-East corner of the portico, the figures are painted in red ink only. In the part of the wall exposed by the excavations it is possible to see another couple of dancers which leads to the hypothesis that the scene with the dance ran all along the rear wall of the Northern portico. If excavations confirm this, we will be faced with a unique decorative motif whose closest comparison can be found

in the paintings of the Middle Kingdom tombs of Beni Hassan in Middle Egypt. But, in that case, it is depicted a fight, while the hieroglyphic legend carved in the couples of men in Harwa makes sure they are dancing.

### Excavations in front of the East Wall

We opened a further excavation area along the East wall, where the passage used by Harwa's workmen to dig the courtyard is found – we are still using it to enter the tomb. We partly emptied the passage of debris and discovered some steps cut into the limestone.

Excavation in front of the passage revealed a series of concentric pits, semicircular in shape, the largest having a diameter of around four metres. Although they will not be completely excavated, it seems they were dug during the course of 100-150 years each for different purposes. Some of them seem to be the result of illegal digging, but a large posthole and a fireplace – where a large number of pottery from different epochs was discovered – were also revealed.

In one of the outermost pits the base of a sandstone statue of Mentuhotep II (Fig. 5) was discovered. Its discovery demonstrates that the pit – or part of it – was still empty when, in the 1980s, the Egyptian Antiquities Service used the courtyard as a place to store large pieces from the temples of Hatshepsut and Mentuhotep II at Deire el-Bahri and from some of the tombs of the Assasif. The base of the statue must have fallen into the pit in transit and was then abandoned there.

A pathway was discovered along the external limit of the largest pit, leading around the pit and heading to the vestibule entrance of the tomb opening in the South-east corner of the courtyard. The pathway corresponds to the furrow left by the passage of the people who, in the 1920s/30s closed the vestibule so that it could be used as a repository in which fragments of the sphinxes from the temple of Hatshepsut and architectural elements recovered during the excavations in Malqata are still stored. This information was given to us by the Qurna Inspectorate of the Supreme Council of Antiquities. The pathway connects stratigraphically with two circles of mud - discovered in the middle of the courtyard in the 2001 season – which were used to produce mud-bricks for the wall that now seals the vestibule.

### Excavations to the North of the courtyard

In the second part of the season (December – January) we continued the removal of the heaps of debris accumulated along the northern edge of the courtyard. This was intended to lighten the heavy burden of sand weighing on the remains of the ceiling of the northern portico, to reduce the danger of collapse. During this operation we removed a large number of layers, mainly composed of sand and chips of limestone from ancient and modern digging carried out in the surrounding areas, but recovered no artefacts, with the exception of a wooden hammer showing evident traces of use.



Further deepening the excavations, we recovered the left hand of a large dimensions statue – two or three times life-size – holding an ankh-sign. The stone seems to be basalt and the sculpture can be tentatively dated to the New Kingdom. Twenty centimetres deeper and at some distance south of the hand we discovered a portion of the mud-brick ramp leading to the temple of Mentuhotep II (Fig. 6).

The South side of the ramp was cut by the Harwa's workmen to make room for the courtyard and on the East side, where it crossed the mud-brick girdle wall of the tomb of Petamenophis. Along the North side of the ramp, a limestone ostrakon was discovered with a column of hieratic signs that can be dated to the Middle Kingdom – and considered contemporary to the ramp itself – on the basis of the paleography.

### Epigraphic Activities

We continued the study of the decoration of the first pillared hall, started in 1999. During that season we had tried to improve the reconstruction of the door-frames of the subsidiary rooms on the southern side of the hall. To facilitate the identification of the relevant limestone blocks and their interrelationships we made four wooden boxes (length cm 300; width cm 150; depth cm 15) and filled them with sand. Inside each we reconstructed one of the door-frames. This method yielded good results and allowed us to get a better idea of the content of the scenes which decorated the lintels. We were able to show that:

The lintel of the second door-frame (counting from East to West) (S2) was decorated with an image of Harwa seated in front of a pile of offerings. In this case the reconstruction of the door-jambs was more successful than for other doors whose state of preservation is much worse. The jambs are decorated with images of Harwa seated in front of an offerings table upon which are placed slices of bread (Fig. 7).

– On the lintel of the third door (S3) Harwa is depicted sitting in front of an offering table, on which are slices of bread, and assisting in the butchering of a calf.

– The fourth door (S4) bears a scene showing the sons of Harwa (it was possible to identify the name Pa-di-maat, who is also represented in the vestibule of the tomb facing?) their father, who is, as always, sitting behind an offering table on which lie slices of bread.

– The reconstruction of the lintel of the door furthest to the West (S5) led to the identification of a scene in which to the right a figure – possibly the father of Harwa – and, to the left, Harwa's mother Nesatureret, are depicted. The centre of the scene is occupied by two standing figures of a man: that to the right is certainly to be identified as Harwa. This door opened into a room with a vaulted ceiling and a shaft with a funerary chamber at the bottom.

The lintel decoration perhaps indicates that this room was intended to be the burial place of the parents of Harwa. The relationship between the decoration of the door-

frame and the function of the room can be only be ascertained by emptying the shaft and the burial chamber underneath.

The Photographer Carlos de la Fuente completed the digital photography of all the recorded fragments of the decoration, recovered in the excavations of the first pillared hall. We now have more than 1200 digital pictures that will be to aid the virtual reconstruction of the tomb.

### Recording of the Finds

Thanks to the creation of databases (in MS Access 2002) specifically designed for the archaeological activities in the tomb of Harwa, we were able to store almost all the data (with the exception of that from the 1999 season) concerning the finds recovered since the beginning of the excavation. More than 2500 objects were stored in the databases.

### Architectural Activities

The architect Dieter Eigner completed the drawings of the subterranean parts of the tomb. These were digitised by the architect Silvia Bertolini using Autocad 2002 with the aim of obtaining a virtual reconstruction of the tomb (Fig. 8).

### Study of the Finds

Professor Lorelei Corcoran of the University of Memphis, Tennessee studied all the fragments of wooden coffin and cartonnage found during the excavations. In addition to providing clearer indication of the date of each, her study, led to the reunion of various fragments belonging to a single coffin.

*Francesco Tiradritti*

### NOTES

1. Compagnia di San Paolo, Gruppo Galgano Consulenti di Direzione and the Italian Foreign Affairs Ministry, funded the 2003 campaign. The insurance covering the members of the mission was provided by Toro Assicurazioni S.p.A. for the fifth year. The members of the Cultural Association "Harwa 2001" O.N.L.U.S., through their membership subscriptions and donations, substantially contributed to the success of the excavation's activities. Our warmest thanks go to all of them. We also would like to thank the authorities of the Supreme Council of Antiquities who greatly facilitated our activities: **Dr. Zahi Hawass**, General Director, **Sabri Abd el-Aziz**, Director of Pharaonic Antiquities, **Holeil Ghali**, Director of the Upper Egyptian Antiquities and **Aly el-Asfar**, Director of the Western Thebes Area. Special thanks are due to **Fathi Yassim Abd el-Karim** and **Ammar Hassan Anafy**, our inspectors, who followed the work of the mission, demonstrating a sincere



friendship to us. Special mention must be made of Dr. Maria Casini, archaeological attaché of the Italian embassy in Cairo, who visited our excavation and organised the purchase in Cairo and the transportation of new shelves to Luxor. The help and the support given to us by the Italian Government, represented in Egypt by H.E. the Ambassador Antonio Badini, proved, as usual, invaluable.

The members of the team were: Francesco Tiradritti (Director and Egyptologist), Silvia Einaudi (Deputy-director and Egyptologist), Giacomo Maria Tiradritti (Director of logistics and administrator), Lorelei Corcoran (Egyptologist), Maria Beatrice Galgano (Egyptologist), Federica Raverta (Egyptologist), Elham Salah ed-Din (Egyptologist), Heba Sami Mohammed (Egyptologist), Miguel Angel Molinero Polo (Egyptologist), Christopher Hugh Naunton (Egyptologist), Mustafa Mohammed el-Sughair (Egyptologist), Maryam Fahmi Ayad (Egyptologist), Sophie Duberson (Conservator), Abeer Helmy (Conservator), Silvia Bertolini (Architect), Diethelm Eigner (Architect), Carlos Alberto De La Fuente (Photographer), Franco Lovera (Photographer) and Enrico Vincenti (Engineer). The archaeological and epigraphic activities saw the participation of the following students: Tina Britovšek, Eva Butina, Matija Cresnar, Maya Jerala, Metka Osredkar, Daša Pavlovic, Jana Puhar and Vesna Tratnik of the University of Ljubljana (Slovenia) and Laura Deneke and Jacob Shock of the University of Memphis, Tennessee.

2. The members of the team were: Francesco Tiradritti (Director and Egyptologist), Silvia Einaudi (Deputy-director and Egyptologist), Giacomo Maria Tiradritti (Director of logistics and administrator), Lorelei Corcoran (Egyptologist), Maria Beatrice Galgano (Egyptologist), Federica Raverta (Egyptologist), Elham Salah ed-Din (Egyptologist), Heba Sami Mohammed (Egyptologist), Miguel Angel Molinero Polo (Egyptologist), Christopher Hugh Naunton (Egyptologist), Mustafa Mohammed el-Sughair (Egyptologist), Maryam Fahmi Ayad (Egyptologist), Sophie Duberson (Conservator), Abeer Helmy (Conservator), Silvia Bertolini (Architect), Diethelm Eigner (Architect), Carlos Alberto De La Fuente (Photographer), Franco Lovera (Photographer) and Enrico Vincenti (Engineer). The archaeological and epigraphic activities saw the participation of the following students: Tina Britovšek, Eva Butina, Matija Cresnar, Maya Jerala, Metka Osredkar, Daša Pavlovic, Jana Puhar and Vesna Tratnik of the University of Ljubljana (Slovenia) and Laura Deneke and Jacob Shock of the University of Memphis, Tennessee.

3. PM III.1<sup>2</sup>, p. 172, see also E. Brunner-Traut, *Der Tanz im Alten Ägypten nach bildlichen und inschriftlichen Zeugnissen*, Ägyptologische Forschungen 6, Glückstadt-Hamburg-New York 1958, p. 21-22, Abb. 6.



Fig. 1: Decorazione del pilastro A3 del cortile: particolare della scena con la caccia agli uccelli  
 Decoration of the A3 pillar: detail of the fowling scene





Fig. 2: Particolare della decorazione del portico settentrionale: disegno a inchiostro rosso di un portatore d'offerte  
Detail of the decoration of the Northern portico rear wall: figure of an offering bearer outlined in red ink



Fig. 3: Particolare del registro di ribeni con la teoria di portatori di offerte: uomo con vitellino  
Detail of the register showing a row of offering bearers: man carrying a calf





Fig. 4: Particolare della figurazione del portico settentrionale con la scena di danza  
Detail of the Northern portico decoration with the scene of the dance



Fig. 5: Recupero della base della statua in arenaria di Mentubotep II  
Recovering the base of the sandstone statue of Mentubotep II

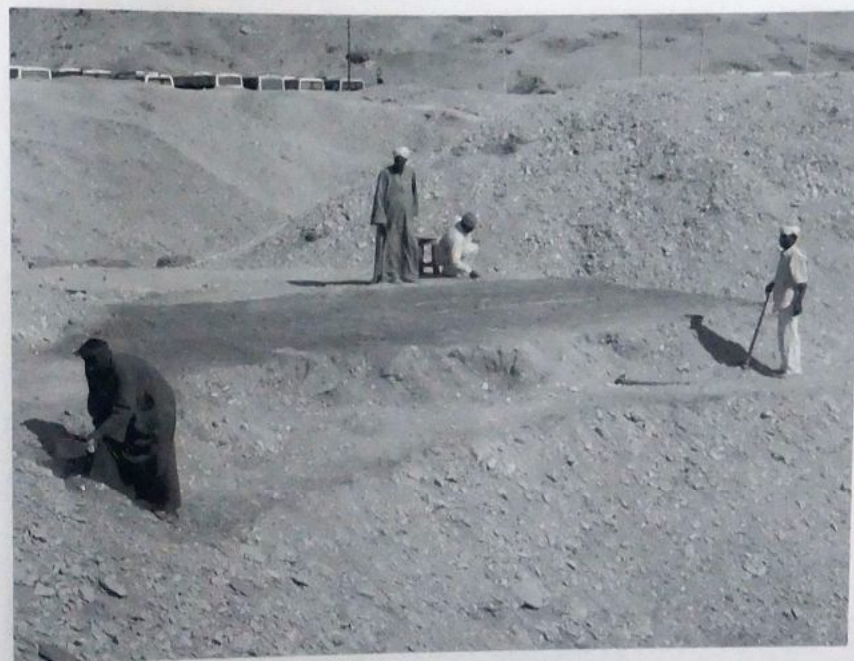


Fig. 6: Scavi a nord del cortile: la porzione della rampa del tempio di Mentubotep II  
Excavations North of the courtyard: the portion of the ramp of the temple of Mentubotep II



Fig. 7: Ricostruzione dello stipite sinistro della porta S2  
Reconstruction of the S2 Door left jamb



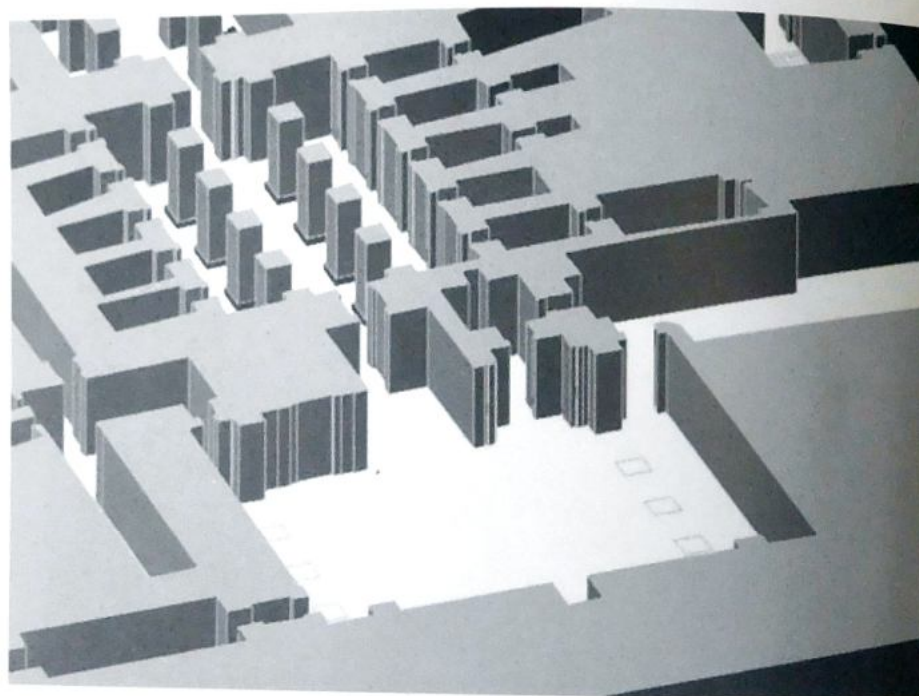


Fig. 8: Particolare della ricostruzione virtuale della tomba di Harwa  
Detail of the preliminary virtual reconstruction of the tomb of Harwa

## Primavera e Estate 2004

### Introduzione

La campagna archeologica dell'inverno 2003-2004, effettuata dalla Missione Archeologica Italiana a Luxor presso il complesso funerario di Harwa (TT 37) e Akhimenru (TT 404) ha dimostrato l'impossibilità di continuare lo scavo del cortile della tomba di Harwa senza prima procedere alla riapertura del vestibolo. Questo era stato utilizzato come magazzino dalla Missione Archeologica del Metropolitan Museum of Art di New York che aveva operato nelle necropoli tebane negli anni Venti del secolo scorso e, al momento dell'inizio degli scavi nella tomba di Harwa era stato trovato ingombro di monumenti e reperti recuperati degli archeologi americani nel corso degli scavi a Malqata, Deir el-Bahri e nell'Assasif. Lo scopo della nostra presenza nel marzo e nel giugno-luglio 2004 è stato perciò principalmente quello di rimuovere tutte le antichità contenute nel magazzino in modo da preparare il terreno per il proseguimento degli scavi nel cortile della tomba di Harwa. Allo stesso tempo abbiamo condotto altre attività archeologiche. Abbiamo rimosso una notevole quantità di detriti da una zona a Sud-Est della tomba di Harwa allo scopo di riportare alla luce la rampa che conduce al portico di entrata della tomba. Abbiamo continuato e portato a termine l'inventario di tutti i reperti riportati alla luce nel corso delle campagne di scavo 1996-2003 che, alla fine, sono stati trasportati nei magazzini del Consiglio Superiore delle Antichità Egiziane (CSAE) situati nei pressi della "Carter's House". Abbiamo inoltre recuperato un frammento di calcare, appartenente alla decorazione della prima sala ipostila della tomba di Harwa che era conservato nel magazzino "Sheikh Labib" a Karnak. In marzo sono stati anche preparati gli oggetti scelti per essere esposti nella mostra "Cento anni di archeologia italiana in Egitto", inaugurate press il Museo Egizio del Cairo il 30 maggio 2004.

In primavera abbiamo lavorato dal 13 al 24 marzo, in estate dal 27 giugno al 21 luglio.

Francesco Tiradritti (Direttore ed egittologo) e Mustafa Mohammed Mohammed el-Soghair (Egittologo) hanno preso parte a entrambe le missioni. Federica Raverta (egittologa) Eva Butina (archeologa), Daša Pavlovic (archeologa), Vesna Tratnik (archeologa) hanno partecipato soltanto alla campagna estiva.

Le fotografie di questo rapporto sono state eseguite da Francesco Tiradritti.

### Ringraziamenti

La nostra permanenza nella primavera e nell'estate 2004 è stata resa possibile, ancora una volta, dai finanziamenti elargiti dal Ministero degli Affari Esteri (Direzione Generale per la Promozione e la Cooperazione Culturale), dalla *Compagnia di San Paolo*, dal *Gruppo Galgano Consulenti di Direzione*, da un mecenate e dalla StilViaggi di Montepulciano.



La copertura assicurativa dei membri della missione è stata gentilmente fornita dalla *Toro Assicurazioni S.p.A.* (agenzia di Cianciano Terme) per il sesto anno consecutivo.

I membri dell'Associazione Culturale "Harwa 2001" O.N.L.U.S., con le loro iscrizioni e donazioni, hanno contribuito in modo determinante al buon andamento della missione. A tutti vanno i nostri più calorosi e sinceri ringraziamenti.

Un particolare ringraziamento va alle autorità del CSAE che hanno favorito in ogni modo le attività della missione: il Dottor Zahy Hawass, Direttore Generale, Sabri Abd el-Aziz, Direttore del Dipartimento per le Antichità Faraoniche, il Dottor Holeil Ghali, Direttore delle Antichità dell'Alto Egitto, e Aly el-Asfar, Direttore della Necropoli Tebana. E' qui gradito menzionare anche Ammar Hassan Anafy, Hassan Aly Ahmed ed el-Tayeb Mohammed el-Khadry, gli ispettori che hanno seguito le attività della missione, rendendole più agevoli.

L'aiuto e il supporto del Governo Italiano, rappresentato in Egitto da Sua Eccellenza l'Ambasciatore Antonio Badini, e dall'esperto archeologico al Cairo, Dottoressa Maria Casini si è dimostrato, più che prezioso.

### Il vestibolo

Il vestibolo della tomba di Harwa era stato utilizzato dalla Missione archeologica del Metropolitan Museum of Art di New York (MMA) come magazzino per conservarvi i frammenti dei monumenti e i reperti recuperati nel corso degli scavi nel palazzo di Amenofi III (Malqata) e nel tempio di Hatshepsut (Deir el-Bahri). Alcuni di questi sono stati pubblicati brevemente da W.C. Hayes (*Inscriptions from the Palace of Amenhotep III*, JNES 10, 1951, pp. 231 – 242). L'articolo è soprattutto dedicato alle impronte di sigillo sui tappi di giara, ai frammenti di una statua di Amon-Ra e ad altri elementi architettonici riportati alla luce durante gli scavi di Malqata. Hayes afferma che alcuni reperti furono scoperti nel corso della stagione 1916-1917 e che le attività del MMA terminarono nel 1920. Da queste informazioni è possibile desumere che la chiusura del vestibolo ebbe luogo in una data immediatamente successiva.

Gli archeologi del MMA hanno scavato parzialmente il vestibolo (il pavimento è coperto ancora da circa cinquanta centimetri di detriti), murato l'accesso verso il portico e fornito quello verso il cortile con una porta di legno inserita in una cornice di mattoni crudi intonacati (Fig. 1).

Il muro della cornice copre parzialmente le iscrizioni geroglifiche del passaggio e sarà perciò smantellato in futuro. Una porta di ferro inserita in una cornice di mattoni rivestita di cemento è stata realizzata in un secondo tempo tra quella in legno e il cortile. Questo intervento è stato eseguito in una data difficile da stabilire dal Servizio delle Antichità egiziano al fine di rendere ancora di più sicuro il vestibolo.

Gli scavi nel cortile (2001, 2003) hanno messo in luce due cerchi di argilla con i quali sono stati prodotti i mattoni della cornice e il sentiero che, dalla rampa di scale

al centro della parete orientale (utilizzata dagli operai di Harwa per accedere al cortile), conduce all'ingresso del vestibolo girando intorno a una larga fossa. In quest'ultima è stato recuperato il frammento di una statua di Mentuhotep II Nebhepetra. Dovrebbe essere caduto qui durante il suo trasporto nel cortile. All'inizio degli scavi nella tomba di Harwa, frammenti del tutto simili si trovavano sparsi davanti all'ingresso della prima sala ipostila insieme ad altri monumenti. Tra questi vi erano varie parti di un'iscrizione geroglifica di Pabasa (TT 279) incisa nell'arenaria. Frammenti di minori dimensioni della stessa sono stati recuperati nel vestibolo. Anche in questo caso si tratta di scoperte effettuate durante le attività della Missione Archeologica del MMA nella tomba del funzionario (A. Lansing, MMA Bulletin, Pt. II, July 1920, pp. 16 – 24). Questo dato consente di datare allo stesso momento la caduta del frammento di statua in arenaria di Mentuhotep II.

Alcuni frammenti provenienti dalla decorazione della tomba di Harwa sono stati recuperati tra i reperti immagazzinati nel vestibolo. Erano forse stati riportati alla luce dagli archeologi americani durante lo scavo parziale del vestibolo e li abbandonati. Uno dei blocchi decorati recuperati si è dimostrato far parte della grande scena incisa nella porzione meridionale del muro orientale della prima ipostila (Fig. 2).

Nel vestibolo i reperti erano stati immagazzinati lungo il muro orientale (soprattutto frammenti di arenaria dipinta di notevoli dimensioni appartenenti a sfingi di Hatshepsut) e lungo quello occidentale (casce di legno contenenti reperti provenienti dagli scavi di Malqata a pezzi più piccoli delle sfingi di Hatshepsut). A causa di inondazioni e dello spazio ridotto lasciato tra i monumenti immagazzinati e le pareti dell'ambiente, quest'ultime hanno sofferto seri danni. In una data difficile da precisare alcuni tombaroli sono inoltre penetrati all'interno del vestibolo praticando un foro nel muro che chiude il passaggio con il portico d'entrata. Non sembra però che siano riusciti a portare via niente. Il loro passaggio è testimoniato da alcuni pezzi della statua di Amon-Ra trovati accatastati nell'angolo sud-est del vestibolo insieme ad altri frammenti di monumenti. Il foro nel muro è stato richiuso e la parte esterna ricoperta con uno spesso strato di cemento nel 1995, poco prima che cominciassero gli scavi. Nella stessa occasione il Consiglio Superiore delle Antichità egiziano aveva ispezionato il vestibolo.

La rimozione dei monumenti dal vestibolo è stata decisa per facilitare gli scavi nel cortile della tomba di Harwa e le operazioni di registrazione sono state condotte nel marzo e nel giugno 2004 da Mustafa Mohammed Mohammed el-Soghair, con l'aiuto di Francesco Tiradritti e sotto la supervisione degli ispettori dello SCA Ammar Hasan Hanafy (marzo) e Hasan Aly Ahmed (giugno).

L'inventario è stato completato l'8 luglio 2004 e i reperti sono stati trasportati nel magazzino dello SCA vicino alla Carter House nei giorni 11-13 luglio. A causa delle ridotte dimensioni della porta di ferro, costruita dal Servizio delle Antichità egiziano (più piccola di quella realizzata dalla Missione Archeologica del MMA), non è stato



possibile estrarre i frammenti più grossi delle sfingi di Hatshepsut. Sono stati lasciati al centro del vestibolo, in modo da prevenire eventuali ulteriori danni a causa di inondazioni, e, d'accordo con le autorità locali dello SCA, saranno spostati in futuro.

### Rimozione dei detriti a Sud-Est dell'entrata principale

Nel 2000 si è cominciato a scavare davanti all'entrata principale della tomba di Harwa. In quell'occasione è stata riportata alla luce un'ampia porzione della rampa che conduce al portico. Al fine di riportarla completamente alla luce si è reso necessario allargare il fronte di scavi anche al cumulo di detriti che copre ipoteticamente la parte più orientale della rampa. Lo scavo della rampa e del portico di entrata consentirà di riaprire la porta esterna del vestibolo, in modo da poter sfruttare questa via d'accesso per continuare a lavorare all'interno del cortile della tomba.

La rimozione dei detriti è ripresa in marzo. Il cumulo è formato da frammenti di calcare di notevoli dimensioni derivanti da antichi lavori di scavo connessi con la realizzazione della Tomba di Harwa e dei sepolcri circostanti. In giugno, alla ripresa delle attività, l'area è stata divisa in quadrati in modo da posizionare con maggiore accuratezza i ritrovamenti effettuati durante la rimozione dei detriti.

In marzo, in corrispondenza del limite occidentale del cumulo (Quadrato B4), sono stati riportati alla luce alcune ostraca in calcare, un frammento di papiro e alcuni frammenti di una grande giara sulla cui superficie risultano iscritti due testi in ieratico: uno dipinto in nero (e in pessime condizioni di conservazione) e l'altro in rosso (Fig. 3).

Altri frammenti della medesima giara sono stati recuperati alla ripresa dei lavori in giugno, sparsi a dieci metri di distanza (Quadrati A2-B3) a est del punto dove sono stati recuperati gli altri frammenti. Sebbene su entrambi sia dipinto il medesimo testo, i due gruppi di frammenti non sono contigui. La loro appartenenza a un unico recipiente è afferribile sulla base dell'identica paleografia e della natura stessa dei frammenti. L'impasto è identico, così come il rivestimento interno di colore nero (una sorta di pece). Quest'ultima caratteristica ha consentito il recupero di alcuni pezzi privi di iscrizione della stessa giara.

Le circostanze della scoperta sembrerebbero indicare che la giara sia stata gettata via in due diversi momenti. Sulla superficie esterna del primo frammento scoperto a marzo sono visibili tre impronte di dita (indice, medio e anulare) sporche di intonaco, mentre su quella interna si trova l'impronta del, evidentemente lasciate da qualcuno che stava intonacando. Questo indica che il frammento fu maneggiato da un operaio quando la giara era già rotta. E' assai verosimile che lo stesso operaio lo abbia poi gettato nel punto dell'accumulo di detriti (il limite occidentale) dove è stato scoperto. Sparsi in un'area di circa un metro e a livelli differenti, sono stati recuperati altri frammenti che si uniscono al primo. La rottura di questa parte del recipiente deve

essere avvenuta al momento dell'impatto del terreno. Tenendo in considerazione la posizione di ogni frammento è stato possibile stabilire che la giara è stata gettata da est verso ovest. Questo risulta confermato dai frammenti scoperti in giugno a est dei precedenti. Del secondo gruppo facevano parte anche parte del bordo della giara e altri frammenti privi di iscrizione (due di questi sono stati trovati nei detriti tra i due punti di scoperta). La situazione messa in luce consente di stabilire che il secondo gruppo di frammenti doveva trovarsi dove l'operaio aveva raccolto il pezzo di giara che poi aveva gettato lontano.

Una prima sommaria lettura dell'iscrizione in inchiostro rosso ha dato come risultato che i frammenti della giara scoperti a marzo recano una lista di nomi, tra i quali compare anche quello di Harwa. Il gruppo ritrovato in estate reca invece la menzione di Amon-Ra Signore delle Due Terre e di Uaset (Fig. 4).

Per il momento è impossibile afferrare il senso completo dell'iscrizione. L'uso dell'inchiostro rosso indurrebbe a ritenere che il testo sia di contenuto magico o esecutorio. In questa prospettiva potrebbero acquistare importanza anche i frammenti di sfere in faïence riportati alla luce durante gli scavi davanti all'entrata nel corso della stagione 2000. La speranza è, proseguendo gli scavi in quest'area, quella di raccogliere ulteriori dati in modo da potere dire qualcosa di più su questo interessante ritrovamento.

A non molta distanza dal gruppo di frammenti di giara scoperti a marzo sono stati recuperati anche due ostraca in calcare: uno reca l'inizio de "L'insegnamento di un uomo al proprio figlio", il secondo una linea di iscrizione ieratica ripetuta due volte da mani diverse, seguita da altre tre che cominciano con un nome. Il secondo potrebbe essere un semplice esercizio scribale e, in quest'ottica, i due ostraca possono essere interpretati come le tracce di un'attività scolastica che avrebbe avuto luogo nei dintorni. La natura degli altri ritrovamenti effettuati insieme ai due ostraca sembrerebbe rinforzare tale interpretazione. A non molta distanza sono stati infatti rinvenuti un ushabty non portato a termine e una lastra di calcare su cui è incisa la sommità di una colonna con capitello a fiore di papiro (Fig. 5).

Sia la lastra sia l'ushabty possono essere considerati sculture realizzate da qualche artista come esercizio. Una striscia di papiro con una linea di iscrizione in ieratico e un ulteriore frammento privo di testo sono stati riportati alla luce nel medesimo contesto. E' soprattutto il secondo, pronto per essere utilizzato, che induce a pensare all'esistenza di una scuola nei dintorni.

Il cumulo di detriti alla sommità del quale sono stati effettuati questi ritrovamenti non è stato scavato completamente a causa della presenza di un palo dell'elettricità. E' verosimile che, una volta rimosso il palo e continuati gli scavi verso est, sia possibile recuperare altri frammenti appartenenti alla giara con le iscrizioni dipinte. La parte occidentale del cumulo è stata invece scavata per intero. In corrispondenza della parte inferiore dello strato di blocchi di calcare, alcuni frammenti di ceramica, dipinti con



la tipica decorazione blu del regno di Amenofi III, sono stati rinvenuti in associazione con ceramica databile tra la fine del Primo Periodo Intermedio e l'inizio del Medio Regno. Questa situazione archeologica induce a datare l'accumulo di blocchi di calcare a un'epoca posteriore alla XVIII dinastia. La ceramica databile al regno di Amenofi III può essere posta in corrispondenza con la realizzazione della vicina tomba di Kheruef Senaa (TT 192). La ceramica del Medio Regno è invece attribuibile al livello sottostante, di consistenza sabbiosa, già posto parzialmente in luce durante gli scavi del 2000, quando risultò essere stato tagliato dal limite orientale della cava ricavata all'interno dell'angolo della rampa di accesso alla tomba di Harwa. In quell'occasione alcuni frammenti ceramici del Medio Regno erano stati trovati in sezione.

### Recupero del blocco Anx 281

Nel 2001 l'egittologo francese Laurent Coulon, durante un'analisi degli archivi fotografici del *Centre Franco-Egyptien d'Etudes du Temple de Karnak* (CFEETK), aveva scoperto la fotografia di un blocco di calcare iscritto con il nome di Harwa (ANX 281) e proveniente senza dubbio dalla sua tomba. In seguito a un accordo con le autorità dello SCA al Tempio di Karnak eravamo riusciti a organizzare una visita nel magazzino "Sheikh Labib" e a rintracciare così il blocco all'interno di una cassa di legno a poca distanza dall'entrata. In quell'occasione eravamo stati in grado di misurarlo e, successivamente, di identificarne l'esatta posizione all'interno della tomba di Harwa. Il blocco era stato portato nel magazzino "Sheikh Labib" in seguito alla chiusura dei negozi di antiquariato di Luxor.

Nel corso di questa stagione abbiamo perfezionato le procedure relative alla restituzione del blocco e il 7 luglio siamo andati a recuperarlo. La fotografia del CFEETK mostrava che era frammentato in due parti. Non siamo stati in grado di trovare la porzione minore e abbiamo perciò lasciato la sua fotografia alle autorità dello SCA di Karnak, nel caso la riescano a trovare durante le attività di riorganizzazione del magazzino pianificate per il prossimo futuro.

Ritornati alla tomba siamo stati in grado di verificare l'ipotesi precedentemente avanzata sulla posizione originaria del blocco. E' stato così possibile accertare la sua provenienza dalla porzione meridionale della parete orientale della prima sala ipostila (Fig. 6).

### Registrazione e trasferimento dei reperti

La registrazione dei ritrovamenti effettuati nel corso degli scavi nella tomba di Harwa è stata completata con l'immagazzinamento di tutti i dati in una banca-dati appositamente concepita in MS Access 2002. E' stato così possibile provvedere al loro spostamento nel magazzino dello SCA vicino alla Carter House, secondo le indicazioni forniteci dalla autorità locali dello SCA al nostro arrivo a Luxor. La registrazione dei reperti,

così come nella passata stagione, è stata condotta dalla Dottoressa Federica Raverta.

Lo spostamento è stato completato il 13 luglio 2004. I ritrovamenti sono attualmente immagazzinati in scatole di legno secondo le diverse categorie (Fig. 7) all'interno di due armadi di ferro.

### Rimozione dei detriti dalla parte meridionale del corridoio

Con lo scopo di creare ulteriore spazio per l'immagazzinamento dei frammenti decorati e della ceramica trovati durante gli scavi della tomba di Harwa, è stata iniziata lo svuotamento dai detriti della parte sud-occidentale del corridoio che circonda il primo livello sotterraneo. Si è stati costratti a interrompere i lavori subito dopo la rimozione del livello di blocchi di calcare di maggiori dimensioni a causa della scoperta dei bordi di un pozzo. Era completamente ricoperto dai detriti ed era sempre sfuggito alla nostra attenzione. Si è deciso di posporre lo scavo fino alla prossima stagione a causa del tempo limitato rimasto (il pozzo è stato messo in luce dieci giorni prima della data prevista per la chiusura dello scavo). L'imboccatura è di circa un metro per un metro, il che sembrerebbe indicare una datazione all'epoca greco-romana. E' forse sfuggito anche ai vari tombaroli che hanno visitato la tomba di Harwa e, qualora risultasse portato a termine, potrebbe rivelarsi interessante per comprendere meglio il riutilizzo della tomba di Harwa in epoca greco-romana. Gli oggetti funerari (ushabty e etichette di mummie) di epoca greco-romana ritrovati durante la stagione 2001 nelle vicinanze non promette però nulla di buono in tal senso.

Francesco Tiradritti



## Spring and Summer 2004

### Introduction<sup>1</sup>

The 2003 autumn season of the Italian Archaeological Mission to Luxor in the tombs of Harwa (TT 37) and Akhimenru (TT 404) demonstrated the impossibility of continuing the excavations in the courtyard of the Tomb of Harwa without the re-opening of the vestibule. It was used as storeroom by the Metropolitan Museum Archaeological Mission working at Thebes in the Twenties of the last century and was found filled by monuments and findings made during their excavations in Malqata, Deir el-Bahri and the Assasif. Our presence in Spring and in Summer was mainly intended to move all the antiquities from the vestibule to prepare the ground to further excavations in the courtyard of the tomb. Other activities were carried on in the meanwhile. We cleared from the debris a large area at South-East of the tomb of Harwa in the aim of exposing the ramp leading to the portico entrance of the tomb. We continued and we complete the inventory of the small finds found during the excavations in the tomb of Harwa. We eventually moved them in the SCA magazine situated near the Carter House. We recuperated a piece of the decoration of the tomb of Harwa stored in the Sheikh Labib Magazine at Karnak. In March we also prepared the objects chosen for the exhibition "Cento anni di archeologia italiana in Egitto" that opened at the Egyptian Museum of Cairo on May 30<sup>th</sup>, 2004.

In Spring we worked from 13<sup>th</sup> to 24<sup>th</sup> of March, in Summer from June 27<sup>th</sup> to July 21<sup>st</sup>.<sup>2</sup>

The photographs in this report were taken by Francesco Tiradritti.

### The Vestibule

The vestibule of the Tomb of Harwa (TT 37) was used as magazine by the MMA Archaeological Mission to store monuments – mainly fragmentary – recovered during excavations in the Palace of Amenhotep III (Malqata) and in the mortuary temple of the Queen Hatshepsut (Deir el-Bahri). Some of the objects were briefly published by W.C. Hayes W.C. Hayes<sup>3</sup>. The article is mainly focussed on the jar-stoppers bearing hieroglyphic inscriptions, the fragments of a statue of Amun-Re and some other inscribed architectural features. Hayes states that some monuments (the statue of Amun-Re) were found during the 1916-1917 season and that excavations closed in 1920. From this information it is safe to assume that the closing of the vestibule took place after the latter date.

The MMA Archaeological Mission partly excavated the vestibule (to around 50 cm over the floor level). They walled up the passage leading to the outside portico and provided the entrance to the courtyard of the tomb of Harwa with a wooden door framed by a mud-brick wall (Fig. 1).

The wall was built partly over the inscriptions of the passage between the vestibule and the courtyard and it will be dismantled in the future. An iron door, framed by a red-brick wall coated in concrete, was further provided between the older wooden door and the courtyard. This intervention corresponds to works carried on by the Egyptian Antiquities, to further secure the vestibule, which took place in a later date.

Excavations in the courtyard of Harwa (2001, 2003) brought to the light two different mud circles, used to produce the mud-bricks to frame the wooden door and a path heading from the rock-carved staircase – used by the workmen of Harwa to enter the courtyard – to the vestibule and surrounding a large pit open in the centre of the East side of the Harwa's courtyard. In the pit was recovered the base of a sandstone statue of Mentuhotep Nebhepetre. It maybe fell down there during its transport in the courtyard. At the beginning of the works in the Tomb of Harwa (TT 37) other fragments of sandstone statues of Mentuhotep Nebhepetre were found scattered in front of the entrance to the first pillared hall, together with parts of other monuments. Among them are some parts of a large sandstone inscription of Pabasa<sup>4</sup>. (This evidence allows dating also the fall of the base of the Mentuhotep Nebhepetre sandstone statue in the pit to the Twenties of the last century.

Fragments of the decoration coming from the tomb of Harwa were also found among the antiquities stored in the vestibule. They probably were found when the MMA Archaeological Mission partly cleared the floor of the vestibule and they were left there. One of the fragments proved to be part of the large scene carved in the South part of the first pillared hall Eastern wall (Fig. 2).

In the vestibule the objects were stored along the Eastern wall (large fragments of painted sandstone sphinxes of Hatshepsut) and the Western wall (wooden boxes containing objects coming from Malqata excavations and other fragments of the sandstone Hatshepsut's sphinxes). The vestibule was flooded and, because of the narrow spaces between the stored objects and the walls, the latter suffered serious damages. At unknown date robbers entered the vestibule from the stone wall closing the passage to the portico entrance. They opened a small hole in the top west part of the wall. It does not seem that they succeed in their attempt. All what found witnessing their passage were some pieces of the statue of Amon-Re taken out from the box where they had been stored and heaped in the southeast corner of the vestibule together with fragments of other monuments. The robbers hole was re-closed and the upper part of the outside side was coated with a thick layer of concrete in 1995, before the beginning of our excavations. In the same date a SCA commission inspected the vestibule.

The clearing of the vestibule was decided to ease the excavations in the courtyard of the tomb of Harwa and the operations of recording were carried out between March and June 2004 by Mustafa Mohammed Mohammed el-Soghair with the help



of Francesco Tiradritti under the supervision of the SCA Inspectors Ammar Hasan Hanafy (March) and Hasan Aly Ahmed (June). The inventory was completed on July 8, 2004 and the monuments stored in it have been transported in the SCA magazine near the Carter House in the days of 11, 12, 13 July, 2004. Due to the dimensions of the iron door built by the Egyptian Antiquities Service - smaller than the wooden door provided by MMA Archaeological Mission - it was not possible to take out the bigger fragments of the sandstone sphinxes of Hatshepsut. They were left in the middle of the vestibule - as to prevent the danger of damages in case of flood - and, upon agreement with the local authorities of the SCA, will be moved in the future.

### Clearing of the debris at South-East of the main entrance

During the 2000 season we started excavations in front of the main entrance of the Tomb of Harwa. They brought to the discovery of part of the ramp leading to the portico. To completely uncover it we felt necessary to enlarge excavations also to the mound of debris that hypothetically is covering the easternmost part of the ramp. The complete exposure of the ramp and of the entrance portico will permit us to re-open the outside door of the vestibule. That access will eventually enable us to enter the courtyard and to continue excavations in it.

We started the removal of the mound of debris in March. It was mainly formed by a large layer of limestone fragments of different dimensions deriving from ancient works of digging, connected with the realisation of the Tomb of Harwa or of a later tomb. In June, at the beginning of the reprisal of our works, we divided into squares the area under excavations to have a better record the position of the findings made during the clearing of the debris.

In March, in correspondence of the western edge of the mound (Square B4), we had the surprise to find some limestone ostraca, a fragment of a papyrus and the pieces of a large jar with two hieratic texts: one painted in black ink - and mostly faded away - and another painted in red ink (Fig. 3).

We found other parts of the same jar during the reprise of the excavations in June, scattered in a surface of ten meters (Square A2-B3) eastward of the finding spot of the other fragments. Both groups of shards are bearing the hieratic text in red ink but they are not joining together. It is sustainable that they come from the same vessel on the basis of the identical palaeography and of characteristics similarity showed by the different shards. Same fabric and internal coating (a sort of asphalt) are detectable in each shard. Those similarities also permitted the identification of some un-inscribed fragments of the jar.

The circumstances of the discovery brought out to the conclusion that the jar was thrown away in two different moments. On the first shards uncovered in March are visible three fingerprints in one side and the print of a thumb in the opposite side,

left by someone who was working with plaster. That evidence points out that the shard was handled by a workman when the jar was already broken. It is highly possible that it was thrown by the same workman to the place where we discovered it. Scattered in an area of a meter, at different levels, we found other pieces of the same jar joining with the first one. The fragmentation of that part of the jar had had to take place when it landed over the surface of the debris following its discarding. Taking into consideration the position of every fragment, it seems that that part of the jar was thrown from East to West.

That was confirmed by the discovery we made in June of the other fragments belonging to the same vessel around ten meters eastward. Together with the second group of inscribed shards - not joining with the others - we recovered most part of the neck and some other un-inscribed fragments of the jar (two of the latter were also found in between the two spots of the main discoveries). These evidences, other than confirming the possibility that the jar was thrown from East, allows assuming that the second group of shards has been discovered in the spot from where the workman collected the part of the jar he eventually threw away. A first reading of the hieratic text painted in red ink was attempted. The group discovered in Spring yielded a list of names, among which Harwa was detected. The group discovered in Summer makes mention of Amon-Re, Nebnesuttauy and Uaset (Fig. 4).

For the moment it is impossible to catch the sense of the inscription. The use of the red ink induces to think that the text can be connected to a magic or execration subject. In this perspective it has to take into account that some fragments of faience magic balls were uncovered during the excavations in front of the entrance portico in the 2000 season. Lacking any further archaeological evidence, that we hope to acquire with the prosecution of the excavations in the area in front of the main entrance to the tomb, to date it is impossible say more about these findings.

The huge layer of debris also yielded (discovered in March not far from the first group of jar fragments) two other inscribed limestone ostraca: one bears the beginning of the "Teaching of a man to his son" and the other a hieratic text consisting of a line repeated twice by different hands, followed by three other lines starting with what seems to be a name. The latter seems to be a simple exercise of a scribe and the two ostraca could be the interpreted as remains of some scholastic activities that took place in the surroundings. The nature of the other findings made in connection with the two ostraca would reinforce such an interpretation. Not far we also uncovered a small slab of limestone used as an artist trial piece (it is carved with the sketch of a column with papyrus capital, fig. 5) and an unfinished limestone shabty.

Also the shabty is to be considered a trial piece because it was deliberately cut little over the feet. A strip of papyrus with a line of hieratic inscription and a piece of blank papyrus were also discovered in the same context. Especially the blank papyrus



can further point to the existence of a school in the surrounding.

The heap of limestone debris on the top of which all these findings were made was not completely excavated because of the presence of a pole of the electricity line standing over it. It is possible that, once removed the pole and continuing excavations eastward, we will be able to find more shards of the jar with the painted inscriptions. The layer was completely excavated to its Western limit. In its lower part some shards of blue-painted pottery, typical of the Amenhotep III's reign, have been uncovered together with some other fragments of pottery dating to the end of the First Intermediate Period – beginning of the Middle Kingdom. This evidence induces to attribute the limestone debris layer to a date after the 18<sup>th</sup> Dynasty, the blue-painted pottery having to correspond to the works of excavation of the close tomb of Kheruef Senaa (TT 192).

The fragments of Middle Kingdom vessels were to be attributed to the underlying level. Its consistence is sandy and it was already partly exposed during the 2000 excavations when it demonstrated to be cut by the eastern edge of the quarry lying in the corner formed by the ramp. In that occasion some shards dated to Middle Kingdom have also found protruding from the section.

# Recovering of the block Anx 281

In 2001 the French Egyptologist Laurent Coulon told us that, during a survey in the photographic archives of the Centre Franco-Egyptien d'Etudes du Temple de Karnak (CFEETK), he had come on a picture of a block (ANX 281) bearing the name of Harwa and unmistakably belonging the decoration of his tomb. Following an agreement with the SCA authorities of the Karnak Temple, we subsequently organised a visit to the Sheikh Labib magazine and we managed to retrace the block in a wooden box lying close to the entrance. In that occasion, we were able to take his dimensions and then to identify its exact position inside the tomb.

The block was brought in the Sheikh Labib magazine after the closing of the Antiquarian shops in Luxor. It had to be seized in one of them and stored there. This season we accomplished all the procedures to bring back the block to the tomb and on July 7<sup>th</sup> we went to the Karnak temple to recuperate it. The picture of the block in possession of the CFEETK shows that the block was in fact composed by two fragments but we were able to find just one of them. We alerted the SCA authorities of the Karnak Temple leaving them a picture of the missing part of the block, in case they will come on it during the planned works of reorganisation in the magazine.

When we reached the tomb we verified our assumptions about the block that we supposed coming from the southern part of the First Pillared Hall East wall. They demonstrated to be correct (Fig. 6).

# Recording and Moving of the Finds

We completed the finds recording and stored all the data in a MS Access 2002 database specifically designed for the archaeological activities in the tomb of Harwa. We were so ready to move them to the SCA magazine near the Carter House, in accomplishment to the instructions we received upon our arrival in Luxor by the SCA local authorities. The task was carried out, as in the former season by Dr. Federica Raverta. All the objects were moved on July 21st, 2004. They are now stored following the category in wooden boxes (fig. 7) inside two iron closets.

# Clearing of the Southern Part of the Corridor

In order to have space where to store all the decoration fragments and pottery found during our excavations in the tomb of Harwa, we started to clear the southern westernmost part of the subterranean corridor surrounding the tomb in July. After the removal of the bigger limestone fragments lying on the surface of the debris we were forced to stop our work because of the discovery of the edges of a shaft. It was completely hidden by the debris and it had escaped to our detection until present. We decided to postpone its excavation until next season because of the lacking of time (it was found just ten days before the planned date for the works end). The mouth of the shaft is 1 m x 1 m wide pointing to a late date of it. It could maybe have escaped to the thorough activities of the tomb-robbers and, if it demonstrated to be achieved, could reserve us some nice surprise, maybe allowing us to better understand the late reuses of the tomb of Harwa. Anyway, the finding of Graeco-Roman funerary objects (shabtys and mummy tags) in the neighbourhood made during the 2001 season, are not promising in that sense.

*Francesco Tiradritti*

# NOTES

1. Compagnia di San Paolo, Gruppo Galgano Consulenti di Direzione and the Italian Foreign Affairs Ministry, funded the 2004 campaign. The insurance covering the members of the mission was provided by Toro Assicurazioni S.p.A. for the sixth year. The members of the Cultural Association "Harwa 2001" O.N.L.U.S., through their membership subscriptions and donations, substantially contributed to the success of the excavation's activities. Our warmest thanks go to all of them. We also would like to thank the authorities of the Supreme Council of Antiquities who greatly facilitated our activities: Dr. Zaby Hawass, General Director, Sabri Abd el-



Aziz, Director of Pharaonic Antiquities, Hossel Ghali, Director of the Upper Egyptian Antiquities and Aly el-Asfar, Director of the Western Thebes Area. Special thanks are due to Ammar Hassan Anafy, Hassan Aly Ahmed, el-Tayeb Mohammed el-Khadry, our inspectors, who followed the work of the mission, demonstrating a sincere friendship to us. The help and the support given to us by the Italian Government, represented in Egypt by H.E. the Ambassador Antonio Badini and the Archaeological expert Dr. Maria Casini, proved, as usual, invaluable.

2. Francesco Tiradritti (Director and Egyptologist) and Mustafa Mohammed Mohamed el-Sughair (Egyptologist) took part to the activities in March and in June-July. Federica Raverta (Egyptologist), Eva Butina (Archaeologist), Daša Pavlovic (Archaeologist), and Vesna Tratnik (Archaeologist) were also present on the excavations in June-July.

3. W.C. Hayes, *Inscriptions from the Palace of Amenhotep III*, JNES 10, 1951, pp. 231 - 242.

4. A. Lansing, *MMA Bulletin*, Pt. II, July 1920, pp. 16 - 24.

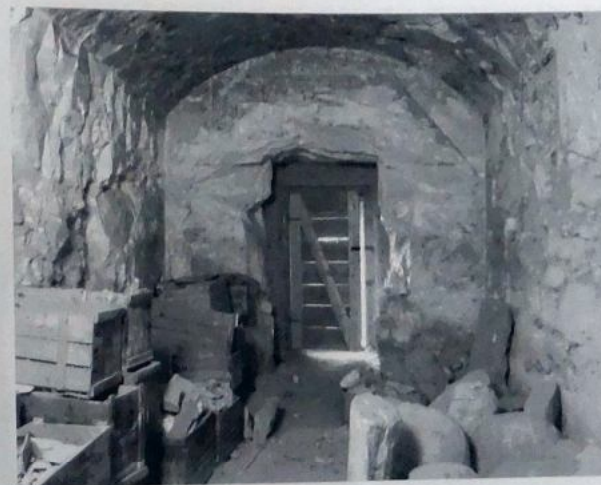


Fig. 1: La parte settentrionale del vestibolo con la porta in legno inserita nella cornice di mattoni crudi.  
Realizzata dalla Missione Archeologica del MMA  
The Northern part of the vestibule with the wooden door and the mud-bricks.  
Frame provided by the MMA Archaeological Mission



Fig. 2: Il blocco decorato ritrovato nel vestibolo nella sua posizione originale  
The decorated block found in the vestibule back to its original position





Fig. 3: Frammento della giara con parte dell'iscrizione ieratica dipinta in rosso  
Shard of the jar with the hieratic inscription painted in red ink



Fig. 4: Frammento di giara con iscrizione ieratica in rosso scoperto in estate  
Shard of the jar with the hieratic inscription painted in red ink found in Summer



Fig. 5: Lastra di calcare con la sommità di una colonna con capitello a fiore di papiro  
Limestone slab with the sketch of a column with papyrus capital



Fig. 6: Il blocco Anx 281 nella sua posizione originale  
The block Anx 281 back to its original position

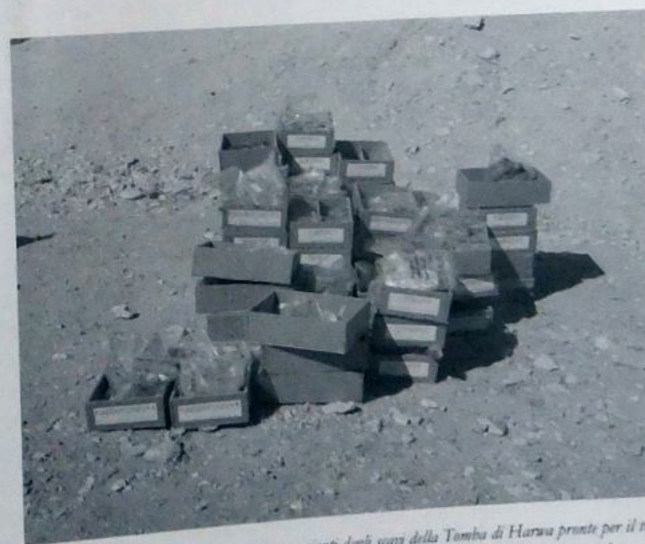


Fig. 7: Le scatole di legno contenenti i reperti provenienti dagli scavi della Tomba di Harwa pronti per il trasporto  
The wooden boxes containing the finds from the Harwa's excavations ready to be moved



## Inverno 2004-2005

## Introduzione

Nell'inverno 2004-2005 (11 dicembre 2004 – 19 gennaio 2005) le attività della Missione Archeologica Italiana a Luxor si sono concentrate soprattutto nella parte sotterranea della Tomba di Harwa (TT 37) dove sono stati scavati tre pozzi funerari. Due (YE e YF) si aprono nell'angolo nord-occidentale della seconda sala ipostila, il terzo (YN) è stato scoperto la scorsa estate in seguito alla rimozione dei detriti dalla porzione sud-occidentale del corridoio perimetrale.

Interventi conservativi sono stati compiuti all'interno del vestibolo. Tutte le antichità immagazzinate negli anni Venti del secolo scorso dalla Missione Archeologica del Metropolitan Museum of Arts erano state trasferite nei magazzini del Consiglio Superiore delle Antichità di Luxor la scorsa estate.

Gli epigrafisti della Missione Archeologica Italiana a Luxor hanno anche lavorato nella adiacente Tomba di Pabasa (TT 279), tenendo fede all'accordo stipulato con il Dottor Mohammed el-Soghair e il Dottor Mahmud Abd el-Rasek, depositari dei diritti di pubblicazione di questo monumento. E' proseguita la catalogazione dei blocchi decorati immagazzinati nell'ambiente XB; le copie dei testi incisi sui pilastri della sala ipostila sono state completate ed è iniziato il rilevamento di alcuni testi iscritti sulle pareti del medesimo ambiente e del cortile.

La concomitanza della mostra "L'enigma di Harwa. Alla scoperta di un capolavoro del rinascimento egizio", svoltasi a Palazzo Bricherasio (Torino) dal 14 dicembre 2004 al 23 gennaio 2005 ha consentito di sviluppare un sito internet ([www.anticoegitto.org](http://www.anticoegitto.org)) in cui è stato tenuto un diario giornaliero della campagna invernale. Questo è stato concepito come un esperimento di comunicazione che consentisse di seguire dalla sede espositiva (dove erano state predisposte due postazioni internet) e da casa l'avanzamento dei lavori, in modo da fornire un'idea realistica dello svolgimento delle attività di una missione archeologica in Egitto.

Un'ulteriore attività afferente alla Missione Archeologica Italiana a Luxor è stata la ripresa fotografica di circa trenta tombe di privati, la maggior parte delle quali risultavano inaccessibili. Lo scopo è la pubblicazione di un libro sulle necropoli dei funzionari a Tebe.

La missione archeologica era composta dai seguenti membri: Francesco Tiradritti (Direttore ed egittologo), Silvia Einaudi (Vice-direttrice ed egittologa), Giacomo Maria Tiradritti (Direttore della logistica e amministratore), Lorelei Corcoran (Egittologa), Federica Raverta (Egittologa), Heba Sami Mohammed (Egittologa), Miguel Angel Molinero Polo (Egittologo), Christopher Hugh Naunton (Egittologo), Mustafa Mohammed el-Soghair (Egittologo), Sophie Duberson (Restauratrice), Silvia Bertolini (Architetto), Diethelm Eigner (Architetto), Carlos Alberto de La Fuente (Fotografo),

Franco Lovera (Fotografo) e Hassan Ramadan (tecnico informatico). Le attività archeologiche ed epigrafiche hanno beneficiato del supporto di Maria Milagros Alvarez Sosa e Noemi Delgado Corona dell'Università di La Laguna (Tenerife, Spagna), Lori Fancz e Elisabeth McDonald dell'Università di Memphis (Tennessee) e di Alice Bifarella dell'Università di Bologna che hanno partecipato in qualità di studenti.

Gli epigrafisti che hanno lavorato alla Tomba di Pabasa erano Lorelei Corcoran (Egittologa), Silvia Einaudi (Egittologa), Miguel Angel Molinero Polo (Egittologa), Christopher Hugh Naunton (Egittologo), Mustafa Mohammed el-Soghair (Egittologo), Maria Milagros Alvarez Sosa, Noemi Delgado Corona, Lori Fancz e Elisabeth McDonald (studenti). La direzione della Missione Epigrafica Egitto-italiana è assicurata da Mohammed El-Soghair, Mahmud Abd El-Rasek e Francesco Tiradritti.

Le fotografie di questo rapporto sono state eseguite da Giacomo Lovera (6) e Francesco Tiradritti (1-5).

## Ringraziamenti

La permanenza della Missione Archeologica Italiana a Luxor nell'inverno 2004-2005 è stata resa possibile, ancora una volta, dai finanziamenti elargiti dal Ministero degli Affari Esteri (Direzione Generale per la Promozione e la Cooperazione Culturale), dalla Compagnia di San Paolo, dal Gruppo Galgano Consulenti di Direzione e da un mecenate. La copertura assicurativa dei membri della missione è stata gentilmente fornita dalla Toro Assicurazioni S.p.A. (agenzia di Chianciano Terme) per il settimo anno consecutivo. Con le loro iscrizioni e donazioni i membri dell'Associazione Culturale "Harwa 2001" O.N.L.U.S. hanno contribuito in modo determinante al buon andamento della missione. A tutti vanno i nostri più calorosi e sinceri ringraziamenti.

Un particolare ringraziamento va alle autorità del CSAE che hanno favorito in ogni modo le attività della missione: il Dottor Zahy Hawass, Direttore Generale, Sabri Abd el-Aziz, Direttore del Dipartimento per le Antichità Faraoniche, il Dottor Holeil Ghali, Direttore delle Antichità dell'Alto Egitto, e Aly el-Asfar, Direttore della Necropoli Tebana. E' qui gradito menzionare anche Abd el-Hady, Hassan Mohammed Hossein e Aly Reda Mohammed, gli ispettori che hanno seguito le attività della missione, rendendole più agevoli.

L'aiuto e il supporto del Governo Italiano, rappresentato in Egitto da Sua Eccellenza l'Ambasciatore Antonio Badini, e dall'esperto archeologico al Cairo, Dottorssa Maria Casini si è dimostrato, ancora una volta, più che prezioso.

*Francesco Tiradritti*



## Il vestibolo

Agli inizi degli anni Venti del secolo scorso il vestibolo della Tomba di Harwa era stato trasformato dalla Missione Archeologica del Metropolitan Museum of Art (MMA) in un magazzino per conservare i reperti trovati nel corso degli scavi nella riva ovest di Luxor. Tra la primavera e l'estate del 2004 è stato eseguito un completo inventario di tutte le antichità (provenienti soprattutto da Malkata, il tempio funerario di Hatshepsut e le tombe dell'Assasif), in modo da poterle spostare nei magazzini edificati dal Consiglio Superiore delle Antichità egiziane nei pressi della casa di Howard Carter. Questa operazione ha consentito di rendere nuovamente accessibile il vestibolo e di compiere alcuni interventi conservativi preliminari. Lo stoccaggio delle antichità al suo interno aveva infatti facilitato il ristagno dell'acqua delle rare ma violente piogge provocando notevoli danni alle pareti dell'ambiente.

La prima operazione intrapresa è stato l'abbattimento della porta costruita dagli archeologi del MMA tra il cortile e il vestibolo conseguentemente alla trasformazione di quest'ultimo in magazzino. La cornice della porta, in mattoni crudi, era stata eretta direttamente contro le pareti nascondendo ampie parti delle iscrizioni geroglifiche che un tempo le decoravano. Queste ultime sono state successivamente pulite e consolidate (Fig. 1).

Sul pavimento del vestibolo giaceva uno strato di sabbia dell'altezza di circa cinque centimetri che è stato rimosso. Questo ha consentito di condurre le operazioni di pulitura anche su porzioni abbastanza consistenti delle pareti est e ovest. La decorazione versa in pessimo stato di conservazione a causa di crolli e dell'affioramento in superficie dei sali contenuti nella pietra; ampie parti sono state inoltre asportate dai tombaroli. Le operazioni di pulitura hanno tuttavia consentito di recuperare alcune porzioni delle scene incise sulle pareti. Su quella orientale è stato così possibile appurare che vi erano riprodotte imbarcazioni e alcuni personaggi maschili stanti. Su quella occidentale sono invece state evidenziate le immagini di alcuni portatori di stendardi (Fig. 2).

Quanto riportato alla luce consente di istaurare un preciso parallelo con la tomba di Pabasa che, essendo in migliore stato di conservazione, potrà rivelarsi anche in questo caso di estrema utilità per la comprensione del programma decorativo del vestibolo della tomba di Harwa.

## I pozzi della seconda sala ipostila (YE e YF)

Nel pavimento della seconda sala ipostila, in corrispondenza dell'angolo nord-occidentale, vi è un'apertura di forma rettangolare che immette in un pozzo orientale (YE), in uno centrale (YF) e nel corridoio (YF.A1) che conduce alle sale più profonde della tomba di Harwa. Secondo quanto già affermato da Eigner D. Eigner<sup>1</sup>, nel piano originario l'apertura doveva servire come alloggiamento per una rampa di scale che avrebbe dovuto condurre al corridoio YF.A1. Il pozzo YF, e forse anche YE, sarebbero

perciò stati nascosti sotto i gradini, come nel caso della sepoltura di Nesiptah, figlio di Montuemhat, scoperta alla metà degli anni Novanta del secolo scorso al di sotto di una rampa di scale nella sepoltura del padre (TT 34).

La realizzazione della rampa di scale non fu mai portata a termine e lo scavo dei pozzi YE e YF fu perciò abbandonato.

Nel corso della presente campagna è stato intrapreso innanzitutto lo svuotamento del pozzo YE all'interno del quale i detriti non arrivavano a riempire completamente i due ampi ambienti che si aprono al fondo, in direzione est (YE.A2) e nord (YE.A3). La situazione al loro interno appariva estremamente disturbata da intrusioni di tombaroli di datazione impossibile. In entrambe le stanze sono stati recuperati numerosi ushabty di argilla cotta ed essiccata al sole di modesta fattura. Questi si concentravano maggiormente in YE.A3, il cui livello di pavimento è inferiore di circa ottanta centimetri rispetto a quello di YE.A2. Questo sembrerebbe indicare che YE.A2 sia stata realizzata in un secondo momento rispetto al YE.A3 della quale avrebbe utilizzato il pozzo funerario (YE) allargandolo verso est.

In YE.A3 sono stati recuperati anche alcuni amuleti in fayence a forma di figli di Horus, due ali di uno scarabeo del cuore e innumerevoli tubicini, sempre in fayence, facenti parti di reticelle per mummia. Sulla superficie dei detriti in YE.A2 sono stati invece rinvenuti frammenti di un sarcofago dipinto con una decorazione a rosette. Questo insieme di oggetti suggerisce che il pozzo YE sia stato utilizzato come luogo di sepoltura in periodo greco-romano. Questo risulta ulteriormente confermato dal ritrovamento, contro l'angolo occidentale del fondo del pozzo (YE.A1) di alcuni frammenti di papiro, contenenti i resti di illustrazioni e di un testo in ieratico, databili a un'epoca compresa tra la tarda Età Tolemaica e l'inizio di quella romana (Fig. 3).

Il pozzo YF era invece riempito di detriti fino a una profondità di circa tre metri dall'imboccatura. La loro rimozione ha portato alla scoperta di un'apertura sul lato settentrionale che immette in un ampio ambiente (YF.A4). Anche YF.A4 risultava essere stato visitato dai tombaroli, come indica chiaramente il ritrovamento di un frammento del fornello di una pipa in terracotta.

Nel corso dello scavo del pozzo YF è stato rinvenuto un fiore di loto in foglia d'oro probabilmente proveniente dalla decorazione di un sarcofago antropoide femminile (Fig. 4).

Il pozzo YF era invece riempito di detriti fino a una profondità di circa tre metri dall'imboccatura. La loro rimozione ha portato alla scoperta di un'apertura sul lato settentrionale che immette in un ampio ambiente (YF.A4). Anche YF.A4 risultava essere stato visitato dai tombaroli, come indica chiaramente il ritrovamento di un frammento del fornello di una pipa in terracotta. Nel corso dello scavo del pozzo YF è stato rinvenuto un fiore di loto in foglia d'oro probabilmente proveniente dalla decorazione di un sarcofago antropoide femminile (Fig. 4).



L'ipotesi che il pozzo YF fosse stato allestito per ospitare una sepoltura femminile è stata ulteriormente avvalorata dai successivi ritrovamenti effettuati all'interno della camera YF.A4. In corrispondenza dell'angolo nord-orientale della stessa è stata messa in luce un pozzetto (YO) a forma quadrata di circa sessanta centimetri per lato, profondo intorno ai cinquanta centimetri. Si potrebbe trattare di una alloggiamento per ospitare vasi canopi di cui però non è stata trovata traccia alcuna. Al suo interno, poco sotto lo strato superficiale di detriti sono stati rinvenuti i frammenti di un sarcofago in legno dalla decorazione molto raffinata. Uno di questi recava parte della scena della psicostasia, con Anubi e Horus ai lati della bilancia in cui veniva pesato il cuore del defunto, un altro conservava invece parte di un corpo femminile con indosso abiti bianchi dall'elaborata plissettatura. L'immagine era preceduta dai resti di una colonna di geroglifici dove doveva essere iscritto il nome della defunta, purtroppo perduto. Al fondo di YO è stato ritrovato un buon numero di ushabty in argilla cotta di fattura molto sommaria. Tre esemplari degli stessi sono stati invece recuperati nel corso dello scavo dell'ambiente YF.A4. Questa situazione lascia supporre che gli ushabty fossero originariamente contenuti in YO e che facessero parte del corredo funerario riferibile alla sepoltura femminile. Questo si dimostra importante alla luce del fatto che, in corrispondenza dell'angolo nord-ovest dell'ambiente YF.A4, sono stati ritrovati numerosi frammenti di ushabty in fayence (un conteggio preliminare ha superato il numero di seicento) in tutto e per tutto simili a quelli ritrovati nelle stanze più profonde della tomba e che recano iscrizioni dipinte in cui compare il nome di Harwa. Le statuine ritrovate nell'ambiente YF.A4 sono tutte risultate anepigrafi (Fig. 5).

Questa serie di ritrovamenti consente di ipotizzare che l'ambiente YF.A4 fosse destinato alla sepoltura di un personaggio femminile che (vista la similitudine tra gli ushabty) doveva essere connesso a Harwa e avere a sua disposizione mezzi abbastanza rilevanti (il fiore di loto in foglia d'oro e l'elevata qualità della decorazione dei frammenti di sarcofago). L'esame più accurato e la pulitura degli altri numerosi frammenti di legno recuperati all'interno dell'ambiente potrà forse attribuire maggiore concretezza a questa asserzione. Se l'unità cronologica del contesto ricevesse conferma, gli ushabty in argilla essiccata al sole ritrovati all'interno del pozzetto YO potrebbero perciò essere retrodatati (sono normalmente attribuiti all'epoca greco-romana) tra la fine della XXV e l'inizio della XXVI dinastia, portando a rivedere la cronologia di molte sepolture scoperte nella tomba di Harwa negli anni passati.

#### Il pozzo YN

Nel corso della campagna estiva 2004 era stata iniziata la rimozione dei detriti dalla porzione sud-occidentale del corridoio perimetrale della tomba di Harwa. Era stata così scoperta l'imboccatura di un pozzo (YN) poco a sinistra dell'ambiente che mette in connessione il corridoio con il santuario di Osiride.

La rimozione dei detriti dal corridoio è stata ripresa all'inizio della campagna invernale e, una volta liberata tutta la porzione sud-occidentale, si è passati a scavare il pozzo YN.

La consistenza del suo riempimento si è dimostrata subito diversa da quella dei pozzi già esplorati negli anni passati e visitati in precedenza dai tombaroli. Questi ultimi erano stati ritrovati sempre pieni di frammenti di calcare di varie dimensioni, mentre in YN la quantità di sabbia e terreno era di gran lunga preponderante sulle pietre. Notevole era anche la scarsità frammenti ceramici. Nel corso degli scavi è stato recuperato un ushabty in argilla cotta, databile per tipologia tra la fine del Nuovo Regno e l'inizio del Terzo Periodo Intermedio. La colonna di geroglifici corsivi dipinta sul davanti indurrebbe invece a proporre una datazione a un'epoca molto più tarda.

Sempre tra i detriti, a una profondità di poco meno di tre metri, sono state ritrovate una mummia di gatto e una di sciacallo. La profondità del pozzo YN si è alla fine rivelata essere di circa cinque metri.

Sul lato settentrionale si apre una camera (YN.A2) di forma pressoché quadrata e di circa due metri di lato. I detriti la riempivano fino a circa mezzo metro dal soffitto. Su di essi è stata rinvenuta un'altra mummia di felino di notevoli dimensioni.

Lungo tutta la parete di fondo della camera si trovavano accumulati frammenti di ceramica. Tra questi, sempre in superficie, si trovava il cranio di un altro animale, probabilmente un canide.

Una volta rimosso lo strato superficiale dei detriti davanti all'entrata, a circa quaranta centimetri di distanza dalla soglia, sono stati messi in luce i fondi di quattro giare. Il successivo studio della ceramica ritrovata nella camera ha dimostrato che alcuni frammenti ritrovati contro la parete di fondo potevano essere attribuiti ai fondi delle quattro giare. Questi contenevano ancora i resti di alcune sostanze, una delle quali, si è rivelata leggermente urticante (l'effetto è stato quello di fare lacrimare gli occhi di chi si trovava in quel momento nell'ambiente). Numerosi grumi di quello che apparirebbe essere una sostanza salina (natron?) sono invece stati recuperati lungo la parete occidentale della stanza.

Lungo i bordi di alcuni vasi sono state anche rilevate brevi iscrizioni in ieratico dipinte in nero. Una di questa è relativa all'olio-sefet, uno dei sette menzionati nelle liste degli oli sacri attestati sin dall'Antico Regno.

Lungo la parete orientale dell'ambiente giaceva un sarcofago in pessimo stato di conservazione. Si è tentato di preservare quanto restava del coperchio consolidandolo prima di rimuoverlo, ma non è stato possibile conservarne l'integrità. I frammenti delle assi sono stati successivamente sottoposti a operazioni di restauro che hanno rivelato le tracce di almeno una colonna di geroglifici dipinti in blu. Il pessimo stato di conservazione dei segni non ne ha però consentito la lettura.



La rimozione dei resti del coperchio hanno esposto il contenuto del sarcofago che si è dimostrato essere formato soltanto da pacchetti di bende mummia misti a sabbia.

Tra le bende sono stati recuperati anche alcuni frammenti ceramici, forse infilatisi all'interno del sarcofago al momento in cui il pozzo e la stanza si sono riempiti di detriti gettati dall'alto. Una volta rimosso il contenuto è stato messo in luce il fondo del sarcofago. Come il coperchio, anche questo recava tracce di pittura di colore blu. Il suo stato di conservazione non ha però consentito di appurare la natura della decorazione. Quanto rimane lascia supporre che al centro si trovasse una figura della dea Nut. Lungo il lato sinistro del fondo del sarcofago è stato invece possibile rilevare i resti di una colonna di geroglifici, anche questi dipinti in blu. In particolare è stato possibile leggere la sequenza [...]kheru neb-imakhu [...], una formula che segue il nome del defunto di cui non restano però più tracce. O è andato completamente perduto oppure non fu mai scritto e lo spazio ad esso destinato lasciato vuoto.

A destra dell'ingresso della camera YN.A2 sono stati riportati alla luce anche i resti di una sepoltura. La dimensione delle poche ossa recuperate non lascia dubbi che si tratti di un fanciullo. Il corpo era contenuto all'interno di un sarcofago in pessimo stato di conservazione, del quale sono stati ritrovati soltanto pochi frammenti di legno.

Da quanto scoperto nel corso degli scavi, la situazione messa in luce all'interno della camera YN.A2 può essere ricondotta a un deposito di materiali utilizzati per la mummificazione. I dati archeologici, corroborati dalla paleografia dei pochi segni geroglifici per i quali è stata possibile una lettura, indicherebbero una data non di molto posteriore alla XXV dinastia. Dato che si tratta di un contesto archeologico chiuso e non disturbato, l'analisi delle sostanze ritrovate all'interno dei vasi, la ricomposizione delle forme ceramiche e il completamento del restauro di quanto resta del sarcofago potranno probabilmente fornire utilissime indicazioni sulle procedure utilizzate dalle persone preposte alla mummificazione.

Resta da chiarire a quale sepoltura debbano essere riferiti i materiali. Sembra assai probabile che quanto trovano nella camera YN.A2 sia da mettere in connessione con il pozzo di notevoli dimensioni che si apre nell'ambiente di passaggio tra il corridoio e il santuario di Osiride.

Un ulteriore problema è rappresentato dalla sepoltura del fanciullo scoperta a destra dell'entrata di YN.A2. I dati di scavo lascerebbero supporre una contemporaneità con il resto dei materiali ritrovati nell'ambiente.

Lo scavo di YN.A2 non è però da considerarsi terminato. L'angolo nord-occidentale della camera è infatti ricoperto da uno strato di tafra (polvere di calcare indurita dall'acqua) nel quale sembrano essere stati inseriti volutamente alcuni pezzi delle pareti dell'ambiente.

### Attività epigrafiche nella Tomba di Pabasa (TT 279)

Grazie a un accordo con il Dottor Mohammed El-Soghair e il Dottor Mahmud Abd El-Rasek, la Missione Archeologica Italiana a Luxor ha potuto ufficialmente lavorare nella Tomba di Pabasa (TT 279) a partire dall'estate scorsa. L'interesse nello studio di questo monumento risiede nel fatto che la decorazione è un'esatta copia di quella della Tomba di Harwa. Grazie al suo migliore stato di conservazione, i testi del sepolcro di Pabasa hanno già in passato consentito di compiere una prima ricostruzione di alcune parti dei pilastri della prima sala ipostila di Harwa. Soprattutto da questa constatazione è nata la necessità di rendere formale la presenza della Missione Archeologica Italiana a Luxor in questo monumento.

Nel corso dell'estate hanno avuto inizio lo studio e la catalogazione dei blocchi conservati in un ambiente secondario (XB) della tomba. Questi erano stati qui immagazzinati in seguito ai lavori di restauro del monumento eseguiti negli anni Ottanta del secolo scorso dal Servizio delle Antichità egiziano. Questa operazione è stata continuata nel corso della campagna invernale. Parallelamente è stato condotto il lavoro di copia dei testi di tutti i pilastri della sala ipostila, di alcune pareti dello stesso ambiente e del cortile.

Francesco Tiradritti

### NOTA

1. D. Eigner, *Die monumentalen Grabbauten der Spätzeit in der Thebanischen Nekropole*, Untersuchungen der Zweigstelle Kairo des Österreichischen Archäologischen Institutes VI, Wien 1984, p. 135, fig. 106.



Winter 2004-2005

Introduction<sup>1</sup>

During Winter 2004-2005 (December 11<sup>th</sup>, 2004 – January 19<sup>th</sup>, 2005) the activities of the Italian Archaeological Mission to Luxor<sup>2</sup> mainly concentrated on the subterranean part of the Tomb of Harwa (TT 37), where three funerary shafts were excavated. Two (YE and YF) are located in the Second Pillared Hall. The third (YN) was discovered last summer, during clearing of the debris from the southwest part of the corridor surrounding the first subterranean level.

Conservation work was conducted in the vestibule of the tomb. All the antiquities stored there by the Archaeological Mission of the Metropolitan Museum of Arts in the 1920s had been moved to the storerooms of the Supreme Council of Antiquities last summer.

A team of epigraphers from the Archaeological Italian Mission to Luxor<sup>3</sup> also worked in the Tomb of Pabasa following an agreement with Dr. Mohammed El-Soghair and Dr. Mahmud Abd El-Rasek. They continued the recording of the blocks stored in the room XB, completed and verified the copies of the texts engraved in the pillars of the pillared room and started to copy some other texts in the courtyard.

The campaign ran simultaneously with the exhibition, "L'enigma di Harwa. Alla scoperta di un capolavoro del rinascimento egizio" (Palazzo Bricherasio, Torino, December 14<sup>th</sup> 2004 – January 23<sup>rd</sup> 2005) and was connected to a website ([www.anticogitto.org](http://www.anticogitto.org)), where a daily journal of the activities of the mission was kept. Anyone interested could follow the progress of the excavations from the exhibition (where two computers connected to the internet had been placed) or from home. This was intended as an experiment aimed to provide a realistic picture of the activities of an archaeological mission in Egypt.

As a final part of the mission's activities nearly thirty tombs of Theban officials, most of which are unopen to the public, were photographed. The mission aims to publish a book on the private necropolis of Thebes.

The photographs in this report are by Franco Lovera (6) and Francesco Tiradritti (1-5). The English text has been revised and corrected by Chris H. Naunton

*Francesco Tiradritti*

## The Vestibule

At the beginning of the 1920s the vestibule of the tomb of Harwa was transformed by the Archaeological Mission of the Metropolitan Museum of Art (MMA) into a storeroom where the objects found during the excavations in the West Bank of Luxor could be kept. Between Spring and Summer 2004, a complete inventory of those antiquities (which had come mainly from Malqata, the temple of Hatshepsut at Deir el-Bahri and the tombs of Assasif) was compiled, so that they could be moved into the storerooms built by the Supreme Council of Antiquities not far from the Carter's House. The clearance of the vestibule allowed us to access it easily and to carry out preliminary conservation work. The storage of the monuments had meant that water from the rare but harsh rainstorms had long stagnated inside it causing severe damages to the walls.

First of all the door built by the archaeologists of MMA between the courtyard and the vestibule when the latter has been transformed in a storeroom was demolished. The mud-brick frame of the door had been built against the walls and covered large parts of the hieroglyphic inscriptions engraved on them. It has since been possible to clean and consolidate the inscriptions (Fig. 1).

The floor of the vestibule was covered by a layer of sand, around five centimetres thick, that we removed. This allowed us to extend the cleaning to large areas of the Eastern and Western walls. As a whole the decoration is in bad condition due to the leeching of salts to the surface and as several sections of the wall have collapsed. Several sections have also been removed by tomb robbers. Nevertheless the cleaning allowed us to recover some of the carved scenes. Thus it was possible to ascertain that boats and standing men are depicted on the Eastern wall, while standard-bearers are visible on the Western wall (Fig. 2).

The elements revealed allow us to establish an exact parallel with the tomb of Pabasa which, since it is in better state of conservation, is also of outstanding usefulness in helping us to understand the decorative program of the vestibule of the tomb of Harwa.

## The shafts in the second pillared hall (YE and YF)

In the north-west corner of the second pillared hall a rectangular opening in the floor leads to oriental (YE) and central (YF) shafts and to the corridor (YF.A1) through which the deepest rooms of the tomb can be reached. According to Eigner<sup>4</sup>, the opening had been originally planned to contain a staircase that would have led to the corridor YF.A1. Shaft YF and perhaps YE too, would have been hidden under the steps, as with the burial of Montuemhat's son Nesiptah, discovered in the middle of the 1990s under a staircase in the tomb of his father (TT 34). The staircase in the tomb of Harwa was never carried out and the digging out of the



shafts YE and YF was abandoned.

At the beginning of the season we began emptying shaft YF, at the bottom of which lie two vast rooms that open eastward (YE.A2) and northward (YE.A3), and which was not completely filled with debris. The archaeological situation inside the two rooms appeared to be much disturbed by several tomb robbers' intrusions at dates which are almost impossible to ascertain. Hundreds of sun-dried mud shabtys of poor workmanship have been recovered in both rooms. These were found in greater concentration in YE.A3, whose floor level is 80 cm lower than that of YE.A2. This would seem to indicate that YE.A2 was cut later than YE.A3, enlarging the shaft in an easterly direction.

Fragments of fayence amulets in shape of sons of Horus, two wings of a heart-scarab and innumerable fayence beads coming from mummy-nets have been recovered in YE.A3. Fragments of a coffin decorated with rosettes were uncovered on the surface of the debris in YE.A2. That would suggest that shaft YE had been used as a burial place during the Greco-Roman period. This is made more likely by the discovery of fragments of a papyrus against the western wall of the bottom of the shaft (YE.A1). They bear remains of vignettes and a hieratic text that can be dated to the period between the end of the Ptolemaic and the beginning of the Roman period (Fig. 3). Shaft YF was filled with debris to a depth of around three metres from the opening. The removal of this debris led to the discovery of an opening in the northern wall of the shaft, which leads to a spacious room: YF.A4. YF.A4 was also shown to have been visited by tomb robbers, the fragment of a terracotta pipe-bowl having been found there.

During the excavation of shaft YF a fragment of gold-leaf in the shape of a lotus flower was recovered, having originally been part of an anthropoid coffin of a woman (Fig. 4).

The hypothesis that shaft YF was prepared for a female burial is supported by discoveries made subsequently in chamber YF.A4. In the north-eastern corner a small shaft (YO) was discovered. It has a square opening, with sides of 60 cm, and is 50 cm deep. It could have been excavated to house a set of canopic jars, though no trace of these has yet been found. Inside YO, little was found under the surface layer of debris, though some fragments of a wooden coffin with the remains of delicate decoration were recovered. One fragment bears part of the scene of the judgement, with Anubis and Horus to the side of the scale on which the heart of deceased was weighted. Another preserves part of the body of a woman wearing a white pleated dress. Remains of a column of hieroglyphs precede this figure. Unfortunately the section in which the name of the deceased would have been written is now lost. A number of sun-dried mud shabtys of poor workmanship were recovered at the bottom of YO. Three samples of the same shabtys were also discovered in YF.A4.

The archaeological evidence suggests that these shabtis had previously been deposited in YO and formed part of the funerary equipment of the female burial. This assumes a certain importance when considering that, in the north-western corner of room YF.A4 more than six hundred fayence shabty fragments were recovered. They are identical to those found in the deepest rooms of the tomb that bear inscriptions with the name of Harwa. All the fayence shabtys found in YF.A4 are uninscribed (Fig. 5). All these finds suggest that chamber YF.A4 was intended for the burial of a woman who (as is suggested by the similarity of the shabtys) was connected to Harwa in some way and had at her disposal a certain amount of wealth (as is suggested by the gold-leaf in the shape of a lotus flower and the high quality of the coffin decoration). The cleaning and the analysis of several other pieces of wood recovered inside YF.A4 perhaps will perhaps lend support to this assertion. If the chronological relationship between these archaeological contexts is confirmed, the sun-dried mud shabty found inside YO might be re-dated to the end of the 25<sup>th</sup> and the beginning of the 26<sup>th</sup> Dynasties (though shabtis of this type are usually ascribed to the Greco-Roman period). That would prompt a revision of the dates given to many burials discovered in the tomb in the past seasons.

#### Shaft YN

During Summer 2004 the process of removing the debris from the south-western part of the subterranean corridor that surrounds the tomb of Harwa was begun. This led to the discovery of the opening of a shaft (YN) to the left of the room that connects the corridor to the shrine of Osiris.

At the beginning of the winter season the removal of the debris was continued, and once the south-western part of the corridor had been completely cleared, excavation of the shaft YN was begun.

The fill of the shaft proved to be different from that of the shafts we had excavated in the past which had been found to have been visited by tomb robbers. These were invariably found to have been filled with fragments of limestone of various size, whereas the sand and soil in YN was composed very largely of stone. Also worthy of note was the near complete absence of any pottery. During the excavation of the shaft we recovered a clay shabty that, on the basis of typology, can be dated between the end of the New Kingdom and the beginning of the Third Intermediate Period, though the column of hieroglyphs painted on the front of the shabty would suggest a much later dating. Among the debris, at a depth of little less than 3 m, the dried corpses of a cat and a jackal were recovered.

At the bottom of the shaft, a chamber (YN.A2) opens to the north. It is almost square in plan with sides around two metres long. It was filled with debris to half a metre from the ceiling. On top of the debris the dried corpse of a big feline was found.

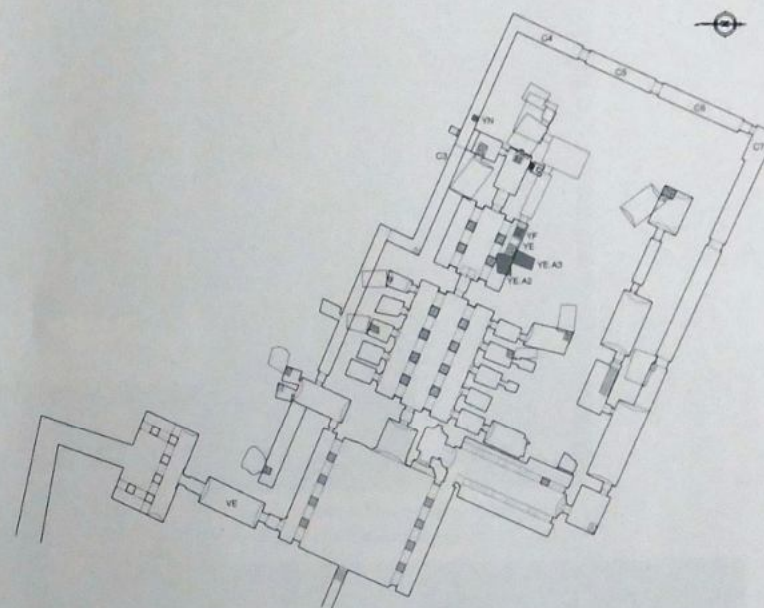






who followed the work of the mission, demonstrating a sincere friendship to us. The help and the support given to us by the Italian Government, represented in Egypt by H.E. the Ambassador Antonio Badini and the Archaeological expert 2. The members of the team were: Francesco Tiradritti (Director and Egyptologist), Silvia Einaudi (Deputy-director and Egyptologist), Giacomo Maria Tiradritti (Director of logistics and administrator), Lorelei Corcoran (Egyptologist), Federica Raverta (Egyptologist), Heba Sami Mohammed (Egyptologist), Miguel Angel Molinero Polo (Egyptologist), Christopher Hugh Naunton (Egyptologist), Mustafa Mohammed el-Sughair (Egyptologist), Sophie Duberson (Conservator), Silvia Bertolini (Architect), Diethelm Eigner (Architect), Carlos Alberto de La Fuente (Photographer), Franco Lovera (Photographer) and Hassan Ramadan (Information Technology). The archaeological and epigraphic activities saw the participation of the following students: Maria Milagros Alvarez Sosa and Noemi Delgado Corona of the University of La Laguna (Tenerife, Spain), Lori Francz and Elisabeth McDonald of the University of Memphis, Tennessee and Alice Bifarella of the University of Bologna.

3. The team who worked in the tomb of Pabasa was formed by Lorelei Corcoran (Egyptologist), Silvia Einaudi (Egyptologist), Miguel Angel Molinero Polo (Egyptologist), Christopher Hugh Naunton (Egyptologist), Mustafa Mohammed el-Sughair (Egyptologist), Maria Milagros Alvarez Sosa, Noemi Delgado Corona, Lori Francz and Elisabeth McDonald (students). The direction of the Egyptian-Italian Mission of the Tomb of Pabasa is assured by Mohammed El-Soghair, Mahmud Abd El-Rasek and Francesco Tiradritti.
4. D. Eigner, *Die monumentalen Grabbauten der Spätzeit in der Thebanischen Nekropole*, Untersuchungen der Zweigstelle Kairo des Österreichischen Archäologischen Institutes VI, Wien 1984, p. 135, abb. 106.



Planimetria della Tomba di Harwa (TT 37)  
Scavi 2004

- VE = Vestibolo  
 YE = Pozzo nella seconda sala ipostila (scavato tra il 18 dicembre 2004 e il 5 gennaio 2005)  
 YF = Pozzo nella seconda sala ipostila (scavato tra il 6 e il 18 gennaio 2005)  
 YN = Pozzo nella porzione sud-occidentale del corridoio  
 C3 = Porzione sud-occidentale del corridoio  
 C4, C5, C6 = porzione occidentale del corridoio  
 C7 = Angolo nord-occidentale del corridoio

Plan of the Tomb of Harwa (TT 37)  
2004 Excavations

- VE = Vestibule  
 YE = Shaft in the second pillared hall (excavated December 18<sup>th</sup>, 2004 - January 5<sup>th</sup>, 2005)  
 YF = Shaft in the second pillared hall (excavated January 6<sup>th</sup> - 18<sup>th</sup>, 2005)  
 YN = Shaft in the south-western part of the corridor  
 C3 = South-western part of the corridor  
 C4, C5, C6 = Western part of the corridor  
 C7 = North-western corner of the corridor





Fig. 1: Particolare di un'iscrizione del vestibolo in corso di pulitura  
Detail of an inscription in the vestibule during cleaning



Fig. 2: Portatori di stendardi sulla parete occidentale del vestibolo  
Standard-bearers on the western wall of the vestibule

HARWA (TT 37) - AKHIMENRU (TT 404)



Fig. 3: Frammenti di papiro rinvenuti al fondo del pozzo YE  
Fragments of the papyrus from YE



Fig. 4: Elemento decorativo in foglia d'oro dallo scavo del pozzo YF  
Gold-leaf in shape of a lotus flower from the excavation of YF A4



Fig. 5: shabty ricostruito dai frammenti recuperati in YF A4  
Faience shabty reconstructed from the fragments recovered in YF A4





*Fig. 6: Il sarcofago ritrovato lungo la parete orientale della camera YN.A2*  
*The coffin found along the Eastern wall of chamber YN.A2*



